



**ПРАВИТЕЛЬСТВО САНКТ-ПЕТЕРБУРГА
КОМИТЕТ ПО ОБРАЗОВАНИЮ**

Государственное бюджетное дошкольное образовательное учреждение детский сад № 111
Невского района Санкт-Петербурга

(ГБДОУ детский сад №111 Невского района Санкт-Петербурга)

Искровский пр., д.17, корпус 2, литер А, Санкт-Петербург, 193168

Телефон/факс: (812)587-53-09 E-mail: gdou111nevskuy@mail.ru

**ОТЧЕТ
О РЕЗУЛЬТАТАХ САМООБСЛЕДОВАНИЯ**

**государственного бюджетного дошкольного образовательного учреждения
детский сад № 111
Невского района Санкт-Петербурга**

за 2020 год

**Санкт-Петербург
2021 г.**

СОДЕРЖАНИЕ

Оглавление

Введение.....	3
Аналитическая часть	5
I. Оценка образовательной деятельности	5
II. Оценка системы управления организацией	8
III Оценка содержания и качества подготовки обучающихся	9
IV Оценка организации учебного процесса.....	10
V Оценка востребованности выпускников	11
VI. Оценка качества кадрового обеспечения.....	12
VII Оценка качества обеспечения педагогическими работниками	13
VIII Оценка уровня квалификации педагогического состава:.....	16
Результаты инновационной деятельности, представление и распространение опыта работы ГБДОУ .	20
IX Оценка качества обеспечения учебно-вспомогательного и обслуживающего персонала	22
X Оценка учебно-методического, библиотечно-информационного обеспечение.....	23
XI Оценка качества материально-технической базы	24
XII Оценка функционирования внутренней системы оценки качества образования	27
XIII Анализ показателей деятельности организации, подлежащей самообследованию	28
XIV SWOT-АНАЛИЗ ОЦЕНКИ ПОТЕНЦИАЛА РАЗВИТИЯ ГБДОУ	30

Введение

Отчет о самообследовании – локальный аналитический документ ГБДОУ детский сад № 111 Невского района Санкт-Петербурга.

Отчет составлен в соответствии с пунктом 3 части 2 статьи 29 Федерального закона от 29 декабря 2012 г. № 273-ФЗ «Об образовании в Российской Федерации», на основании приказа Минобрнауки России от 14 июня 2013 г. № 462 «Об утверждении Порядка проведения самообследования образовательной организацией», с учетом внесенных изменений в Порядок (приказ № 1218 от 14.12.2017) и приказа Минобрнауки России от 10.12. 2013 г. № 1324 «Об утверждении показателей деятельности образовательной организации подлежащей самообследованию».

Самообследование проводилось согласно «Положению о порядке проведения самообследования государственного бюджетного дошкольного образовательного учреждения детского сада №111 Невского района Санкт-Петербурга».

Для проведения самообследования деятельности ГБДОУ детский сад № 111 Невского района Санкт-Петербурга за 2020 календарный год создана Комиссия по проведению самообследования (далее Комиссия) в составе:

Председатель Комиссии: заместитель заведующего ГБДОУ.

Члены Комиссии:

Лапкина А.В. – заместитель заведующего

Бычинская С.О – заведующий хозяйством

Солопьева О.П. – воспитатель

Целью процедуры самообследования является обеспечение доступности и открытости информации о деятельности ГБДОУ, а также подготовка отчета о результатах самообследования. Для достижения поставленной цели решаются следующие задачи:

- постоянный сбор информации об объектах самообследования, выполнение функции слежения;
- адаптация, разработка, систематизация нормативно-диагностических материалов, методики изучения качества образовательного процесса;
- изучение объекта по одним и тем же критериям с целью отслеживания динамики показателей;
- своевременное выявление изменений в образовательной деятельности, разработка необходимых коррекционных мер;
- координация деятельности всех участников образовательного процесса по достижению цели. В процессе самообследования проведена оценка:
 - образовательной деятельности;
 - системы управления организацией;
 - содержания и качества образовательного процесса организации;
 - качества кадрового, программно-методического обеспечения, материально-технической базы;
 - функционирования внутренней системы оценки качества образования;

— функционирования внутренней системы качества образования;

— анализ показателей деятельности учреждения, подлежащей самообследованию.

Общие характеристики образовательного учреждения

Наименование образовательной организации	Государственное бюджетное дошкольное образовательное учреждение детский сад № 111 Невского района Санкт-Петербурга
Краткое наименование	ГБДОУ детский сад № 111 Невского района Санкт-Петербурга
Руководитель	Дударева Наталья Ивановна
Юридический адрес (фактический адрес)	193168, Санкт-Петербург, Искровский проспект 17 корпус 2, литер А.
Телефон, факс	(812) 588-44-74, 587-53-09
Адрес электронной почты Адрес официального сайта в сети Интернет	gbdou111@obr.gov.spb.ru http://111.dou.spb.ru/
Учредитель	190000, Санкт-Петербург, пер. Антоненко, дом 8, литер А 192131, Санкт-Петербург, пр. Обуховской обороны 163
Дата создания	1978 год
Лицензия	№ 3223 от 11 декабря 2017 года. Срок действия лицензии - «бессрочно»

Проектная мощность: 225 чел.

Режим работы: Образовательного учреждения: понедельник - пятница с 7.00. до 19.00.

Выходные дни: суббота, воскресенье и праздничные дни, установленные законодательством РФ.

Все группы 12- часового пребывания.

В 2020 году функционировало 12 групп.

Структура групп ДОУ:

- 1 – группа раннего возраста (с 2 до 3 лет);
- 2 – младшие группы (с 3 до 4 лет);
- 3 – средние группы (с 4 до 5 лет);
- 3 – старшие группы (с 5 до 6 лет);
- 3 – подготовительные группы (с 6 до 7 лет).

Наполняемость групп в течение отчетного периода соответствовала Государственному заданию на оказание государственных услуг на 2020 год и на плановый период 2021 и 2022 годов. В группе раннего возраста 25 детей; средняя наполняемость дошкольных групп 28 детей. Группы были укомплектованы детьми полностью, в соответствии с Уставом, санитарно-гигиеническими нормами (СанПиН).

Фактический контингент воспитанников в 2020 составил 322 человек.

Вывод: ГБДОУ детский сад № 111 Невского района Санкт-Петербурга функционирует в соответствии с нормативными документами в сфере образования Российской Федерации.

Аналитическая часть

I. Оценка образовательной деятельности

Образовательная деятельность в детском саду организована в соответствии с Федеральным законом от 29.12.2012 № 273-ФЗ «Об образовании в Российской Федерации», ФГОС дошкольного образования, СП 2.4.3648-20 «Санитарно-эпидемиологические требования к организациям воспитания и обучения, отдыха и оздоровления детей и молодежи».

Образовательная деятельность ведется на основании утвержденной основной образовательной программы дошкольного образования, которая составлена в соответствии с ФГОС дошкольного образования с учетом примерной образовательной программы дошкольного образования, санитарно-эпидемиологическими правилами и нормативами.

Детский сад посещают 322 воспитанника в возрасте от 2 до 7 лет. В Детском саду сформировано 12 групп общеразвивающей направленности. Из них:

- 1 – группа раннего возраста (с 2 до 3 лет);
- 2 – младшие группы (с 3 до 4 лет);
- 3 – средние группы (с 4 до 5 лет);
- 3 – старшие группы (с 5 до 6 лет);
- 3 – подготовительные группы (с 6 до 7 лет).

В 2020 году в связи со сложившейся эпидемиологической ситуацией педагогам учреждения пришлось искать новые удобные и безопасные формы работы с воспитанниками и их семьями. Дистанционной формы образовательной работы с детьми дошкольного возраста на законодательном уровне не предусмотрено. Но в целях развития и обучения дошкольников и реализации задач ООП мы ведем дистанционную работу с родителями. Активно данная форма работы стала использоваться в то время, когда ввели режим самоизоляции. В связи с тем, что на этом этапе не было возможности использовать традиционные методы работы с родителями, нами активно использовались социальные сети и мессенджеры, с помощью которых мы имели возможность общения с детьми и их родителями, не выходя из дома. а помощь пришло дистанционные формы работы с родителями.

Дистанционные формы работы – это работа на расстоянии, без непосредственного контакта с педагогом и другими детьми, посредством информационно-коммуникативных технологий,

которое дает возможность самостоятельной работы родителей и их детей. В нашем учреждении использовались такие дистанционные формы работы как:

- работа через социальные сети (дистанционные конкурсы, родительские собрания, мастер-классы)
- работа через официальный сайт учреждения (вкладка «Детский сад на дом»): подборки интересных обучающих видео, художественной литературы для чтения детям; авторские познавательные презентации; видео с педагогами учреждения и т.д.
- телемост с помощью программы Zoom

Были проведены совместные акции с детьми: «Свеча памяти», «Экология глазами детей», челлендж «Не скучаем дома».

Воспитательная работа

Воспитательный процесс в нашем учреждении организуется в развивающей среде, которая образуется совокупностью природных, предметных, социальных условий и пространством собственного «Я» ребенка. Среда обогащается за счет не только количественного накопления, но и через улучшение качественных параметров: эстетичности, гигиеничности, комфортности, функциональной надежности и безопасности, открытости изменениям и динамичности, соответствия возрастным и половым особенностям детей, проблемной насыщенности и т.п. Воспитатели заботятся о том, чтобы дети свободно ориентировались в созданной среде, имели свободный доступ ко всем его составляющим, умели самостоятельно действовать в нем, придерживаясь норм и правил пребывания в различных помещениях и пользования материалами, оборудованием. Обучение продолжается и вне занятий, в процессе повседневной жизни, играх, труде. В разное время дня (утром и вечером) планируется проведение наблюдений для обогащения знаний и представлений детей об окружающем, о природе. В плане отражаются программные задачи и основные приемы этих наблюдений. Проводятся они со всей группой детей (фронтально), с подгруппами или с отдельными детьми.

Воспитательный процесс в нашем учреждении отличается развивающимся характером в создании условий для реализации воспитанника, его индивидуальных особенностей, интересов, характера. Контакт с семьей, участие родителей в воспитании, доступность информации, взаимодействие с социумом дает положительный результат в организации воспитательной работы. Практическая реализация цели и задач воспитания осуществляется в рамках следующих направлений воспитательной работы ГБДОУ отраженных в Программе развития ГБДОУ №111 на 2020-2024 гг.:

- Проект «Дополнительное образование»
- Проект «Я—талантлив»
- Проект «Детский сад—территория здоровья»
- Проект «Социальное партнёрство»
- Проект «Кадровая политика»

Дополнительное образование

Сегодня дополнительное образование в детском саду — одна из приоритетных сфер системы образования нового поколения, реализация которой позволяет быстро улучшить общие результаты освоения дошкольниками программного минимума, а также решить ряд приоритетных задач: внедрить позитивные изменения, основанные на создании возможностей для наиболее полного удовлетворения образовательных потребностей подрастающего поколения; создать необходимые условия для развития индивидуальных талантов и способностей малышей; повысить показатели качества работы кадрового состава за счет привлеченных педагогов.

Направления дополнительных образовательных услуг определены в соответствии с запросами родителей воспитанников (анкетирование родителей), с учетом образовательного потенциала ДОО. В дошкольном учреждении созданы условия для организации дополнительного образования обучающихся на безвозмездной и возмездной основе.

В 2020 году в детском саду работали кружки по направлениям:

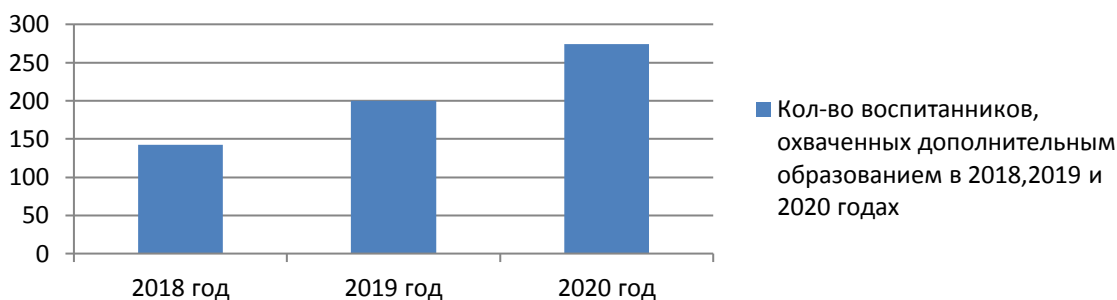
- художественно-эстетическое: «Умелые ручки»; «Ритмопластика»; «Ритмика для малышей»; «Вокально-хоровая студия»
- социально-педагогическое: «В гостях у Мнемозины» (мнемотехника)
- физкультурно-спортивное: «Игровой стретчинг»

В 2020 году был оборудован и запущен кабинет изостудии «Вдохновение».

Для всестороннего развития воспитанников мы начали сотрудничать с ГБУ ДО ЦГПВДиМ «Взлет». Спектр дополнительных услуг на безвозмездной основе дополнился кружками «Английский для малышей» и «Оживший пластилиновый мир».

В дополнительном образовании задействовано 85 процентов воспитанников детского сада.

Сравнительный анализ кол-ва воспитанников, охваченных дополнительным образованием в 2018,2019 и 2020 гг.



Вывод: работа по реализации «Основной образовательной программы дошкольного образования ГБДОУ д/с №111» во всех группах велась на стабильно высоком уровне. По результатам проведения мониторинга, можно сделать вывод, что уровень освоения ООП выше среднего. Достаточная результативность объясняется применением педагогами эффективных современных подходов и технологий, акцент на индивидуализации образовательного процесса

(разработка и реализация ИОМ). В дальнейшем запланировано совершенствование работы педагогического коллектива по реализации ООП: обучающие мастер-классы, круглые столы, семинары-практикумы для овладения новыми дистанционными технологиями реализации ООП.

В целях удовлетворения спроса родителей, в детском саду осуществлялось дополнительное образование детей на бесплатной и платной основах. Проводимая работа в кружках эффективна, направлена на повышение качества образовательного процесса.

II. Оценка системы управления организацией

Управление Образовательным учреждением осуществляется в соответствии с действующим законодательством Российской Федерации и настоящим Уставом, и строится на принципах единоначалия и коллегиальности.

Формами самоуправления Образовательного учреждения являются:

- Общее собрание работников Образовательного учреждения;
- Педагогический совет Образовательного учреждения;
- Совет родителей (законных представителей)

К компетенции **Общего собрания работников Образовательного учреждения** относится:

- утверждение ежегодного отчета о поступлении и расходовании финансовых и материальных средств Образовательного учреждения, а также отчета о результатах самообследования;
- принятие правил внутреннего распорядка обучающихся, правил внутреннего трудового распорядка, иных локальных нормативных актов Образовательного учреждения;
- рассмотрение и обсуждение вопросов стратегии развития Образовательного учреждения;
- рассмотрение и обсуждение вопросов материально-технического обеспечения и оснащения образовательного процесса;
- заслушивание отчетов заведующего Образовательного учреждения и коллегиальных органов управления Образовательного учреждения по вопросам их деятельности;
- рассмотрение иных вопросов деятельности Образовательного учреждения, вынесенных на рассмотрение заведующим Образовательного учреждения, коллегиальными органами управления Образовательного учреждения.

В Образовательном учреждении действует в качестве органа самоуправления **Педагогический совет Образовательного учреждения**.

К компетенции **Педагогического совета Образовательного учреждения** относится решение следующих вопросов:

- организация и совершенствование методического обеспечения образовательного процесса;
- разработка и принятие образовательных программ;
- рассмотрение организации и осуществления образовательного процесса в соответствии с настоящим Уставом, полученной лицензией на осуществление образовательной деятельности;
- рассмотрение вопросов своевременности предоставления отдельным категориям воспитанников дополнительных мер социальной поддержки и видов материального обеспечения, предусмотренных действующим законодательством;

- рассмотрение и выработка предложений по улучшению работы по обеспечению питанием и медицинскому обеспечению обучающихся и работников Образовательного учреждения;
- рассмотрение и формирование предложений по улучшению деятельности педагогических организаций и методических объединений;
- рассмотрение иных вопросов деятельности Образовательного учреждения, вынесенных на рассмотрение заведующим Образовательного учреждения, коллегиальными органами управления Образовательного учреждения

В целях учета мнения родителей (законных представителей) воспитанников в детском саду функционирует **Совет родителей Образовательного учреждения.**

К компетенции **Совета родителей Образовательного учреждения** относится решение следующих вопросов:

- внесение предложений о предоставлении дополнительных платных услуг в Образовательном учреждении;
- оказание помощи Образовательному учреждению в работе с неблагополучными семьями;
- организация совместных с родителями (законными представителями) мероприятий в Образовательном учреждении: родительских собраний, родительских клубов, дней открытых дверей и др.;
- оказание помощи Образовательному учреждению при организации совместных мероприятий с детьми: праздников, конкурсов, соревнований, открытых занятий и т.п.
- оказание помощи Образовательному учреждению в проведении субботников по уборке помещений, детских площадок, территории Образовательного учреждения;
- решение иных вопросов, вытекающих из целей, задач и содержания уставной деятельности Образовательного учреждения

Вывод: управление в ГБДОУ №111 осуществляется в соответствии с действующим законодательством на основе принципов единоначалия и коллегиальности. Механизм управления ГБДОУ №111 обеспечивает его стабильное функционирование, взаимосвязь всех участников образовательных отношений.

III Оценка содержания и качества подготовки обучающихся

Оценка содержания и качества подготовки обучающихся проводится путем мониторинга 2 р. в год. Система мониторинга содержит 5 образовательных областей, соответствующих Федеральному государственному образовательному стандарту дошкольного образования, приказ Министерства образования и науки № 1155 от 17 октября 2013 года: «Социально-коммуникативное развитие», «Познавательное развитие», «Речевое развитие», «Художественно-эстетическое развитие», «Физическое развитие», что позволяет комплексно оценить качество образовательной деятельности в группе и при необходимости индивидуализировать его для достижения достаточного уровня освоения каждым ребенком содержания образовательной программы учреждения. Формы проведения диагностики:

- диагностические занятия (по каждому разделу программы);
- беседы
- наблюдения, итоговые занятия

Результаты качества освоения ООП Детского сада на конец 2020 года выглядят следующим образом:

Достижение целевых		Социально-личностное развитие	Познавательное развитие	Развитие речи	Худ.-эстетич. развитие	Физическое развитие

ориентиров дошкольного образования в соответствии с нормативными требованиями (федерального государственного образовательного стандарта)	Не соответствует	0%	0%	0%	0%	0%
	Частично соответствует	8%	6%	4%	3%	5%
	Соответствует	92%	94%	96%	97%	95%

Вывод: на основании представленных результатов можно сделать вывод о том, что в 2020 учебном году у детей наблюдалась стабильно высокая положительная динамика освоения образовательных программ дошкольного образования, реализуемых в образовательном учреждении.

Динамика социально-личностного развития воспитанников по всем образовательным областям за 2020 год является основанием для педагогической рефлексии, эффективности выбранных методов работы и дальнейшей корректировки образовательного процесса в сторону позитивного улучшения.

IV Оценка организации учебного процесса

Учебный процесс в ДООУ организован в соответствии с основной образовательной программой, с учетом возрастных особенностей детей, по режиму дня для дошкольников (теплый, холодный период). Образовательная деятельность осуществляется в различных видах: коммуникативной, познавательно-исследовательской, продуктивной, игровой, трудовой, музыкальной, художественной, двигательной. Образовательный процесс реализуется через совместную деятельность детей и взрослых (организованная регламентированная деятельность и образовательная деятельность в режимных моментах) и самостоятельную деятельность детей. Учебный план составлен в соответствии с СанПиН 1.2.3685-21 «Гигиенические нормативы и требования к обеспечению безопасности и (или) безвредности для человека факторов среды обитания».

Основные форма организации образовательного процесса:

- совместная деятельность педагогического работника и воспитанников в рамках организованной образовательной деятельности по освоению основной общеобразовательной программы;
- самостоятельная деятельность воспитанников под наблюдением педагогического работника.

Организованная образовательная деятельность по возможности ведется по подгруппам. Продолжительность занятий соответствует СанПиН 1.2.3685-21 и составляет:

- в группах с детьми от 1,5 до 3 лет – до 10 мин;
- в группах с детьми от 3 до 4 лет – до 15 мин;
- в группах с детьми от 4 до 5 лет – до 20 мин;
- в группах с детьми от 5 до 6 лет – до 25 мин;
- в группах с детьми от 6 до 7 лет – до 30 мин.

Между занятиями в рамках образовательной деятельности предусмотрены перерывы продолжительностью не менее 10 минут.

Основной формой занятия является игра. Образовательная деятельность с детьми строится с учётом индивидуальных особенностей детей и их способностей. Выявление и развитие способностей воспитанников осуществляется во всех формах образовательного процесса.

Согласно образовательным стандартам дошкольного образования, определяющим цель дошкольного образования как разностороннее развитие и социализацию воспитанника раннего и дошкольного возраста в соответствии с его возрастными и индивидуальными возможностями, способностями и потребностями, акцент в нашем учреждении ставится на создание условий для социализации и саморазвития личности воспитанников, для развития их творческих способностей, их включения в различные виды детской деятельности, для воспитания культуры безопасной жизнедеятельности, для достижения качества дошкольного образования.

Вывод: Образовательный процесс в ДОУ организован в соответствии с требованиями, предъявляемыми законодательством к дошкольному образованию и направлен на сохранение и укрепление здоровья воспитанников, предоставление равных возможностей для полноценного развития каждого ребёнка. Характерными особенностями организации являются использование разнообразных форм организации образовательного процесса, создание условий для индивидуальной работы с детьми.

V Оценка востребованности выпускников

Одним из интегральных показателей деятельности ДОУ является формирование готовности детей к обучению в школе. Этот показатель отражает качество работы педагогов, педагогов-психологов, медицинских работников и различных педагогов-специалистов. В нашем дошкольном образовательном учреждении проводятся следующие формы осуществления преемственности:

- При работе с детьми: экскурсии в школу, знакомство и взаимодействие дошкольников с учителями и учениками начальной школы, совместные мероприятия: творческие выставки, спортивные соревнования и др.
- При взаимодействии педагогов: изучение и анализ программ начальной школы и детского сада, открытые показы образовательной деятельности в ДОУ и открытых уроков в школе и т.д.
- При сотрудничестве с родителями: дни открытых дверей, совместные родительские собрания с педагогами ДОУ и учителями школы, консультации с педагогами ДОУ и школы, встречи родителей с будущими учителями, анкетирование, тестирование родителей, визуальные средства общения (стендовый материал, выставки и т.д.)

Благодаря планомерной работе по преемственности детского сада и школы, педагоги ДОУ лучше узнают требования школы к выпускникам, что позволяет планировать воспитательно – образовательный процесс по подготовке детей к школе. Разнообразные формы работы позволяют эффективно решать задачи подготовки детей к школьному обучению, и их успешной адаптации в начальной школе. Об этом свидетельствуют результаты диагностики (диаграмма 1)

*Результаты диагностики готовности к обучению в школе воспитанников
подготовительной группы*



Основная часть выпускников 2020 года пошли учиться в первые классы школы № 339, №23, №341, №691, №333.

Вывод: все выпускники социально адаптированы и направлены для обучения в школы города.

VI. Оценка качества кадрового обеспечения

Реализация образовательной программы дошкольного образования (далее – Программа) и деятельность по присмотру и уходу за воспитанниками в детском саду обеспечивается руководящими, педагогическими, учебно-вспомогательными, административно-хозяйственными работниками ГБДОУ.

На основании штатного расписания, в дошкольном учреждении образовательную работу осуществляют: воспитатели (28 педагогов), инструктор по физической культуре (1 специалист), музыкальный руководитель (2 специалиста). 4 педагога находятся в отпуске по уходу за ребёнком до 1,5 и до 3-х лет. На конец календарного года в ГБДОУ вакантных мест нет.

Укомплектованность кадрами	Заведующий – 1 Заместитель заведующего – 1 Воспитатель раннего возраста – 2 Воспитатель дошкольного возраста – 26 Музыкальный руководитель – 2 Инструктор по физической культуре – 1 Помощник воспитателя – 13 Завхоз – 1 Делопроизводитель – 1 Повар – 3 Кладовщик – 1 Мойщик посуды – 1
----------------------------	--

	Кастелянша – 1 Уборщик служебных помещений – 1 Рабочий по комплексному обслуживанию и ремонту зданий – 1 Электромонтер – 1 Документовед – 1
--	---

Сводный отчет по сотрудникам ГБДОУ №111

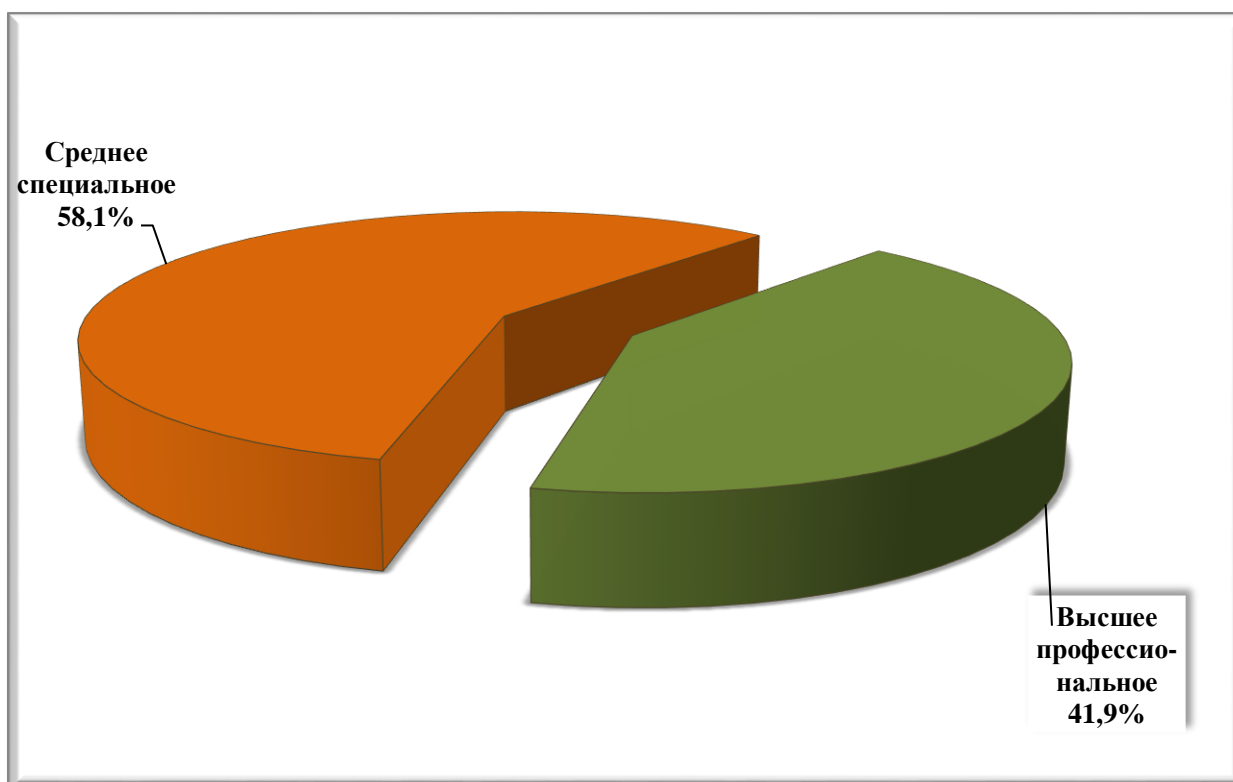
1.	Всего сотрудников	58
	<i>из них:</i>	
1.1.	мужчин	2
1.2.	женщин	56
	<i>из них принятых на условиях:</i>	
1.3.	штатный сотрудник	50
1.4.	совместитель	2
1.5.	почасовая оплата	0
1.6.	на время отсутствия штатного сотрудника	6
	<i>из них имеют статус:</i>	
1.7.	работающий сотрудник	52
1.8.	в длительном педагогическом отпуске	0
1.9.	на длительном лечении	0
1.10.	в отпуске по беременности и родам	0
1.11.	в отпуске по уходу за ребёнком до 1,5 лет	4
1.12.	в отпуске по уходу за ребёнком до 3 лет	2
2.	Всего педагогов	31
	<i>из них имеют образование:</i>	
2.1.	высшее профессиональное	13
2.2.	неполное высшее	0
2.3.	среднее профессиональное	18
2.4.	среднее общее	0
2.5.	начальное профессиональное	0
2.6.	неполное среднее	0
2.7.	не указано	0
	<i>из них имеют квалификационную категорию:</i>	
2.8.	высшая категория	9
2.9.	первая категория	18
2.10.	вторая категория	0
2.11.	без категории	4

VII Оценка качества обеспечения педагогическими работниками

В ГБДОУ №111 работает 31 педагог.

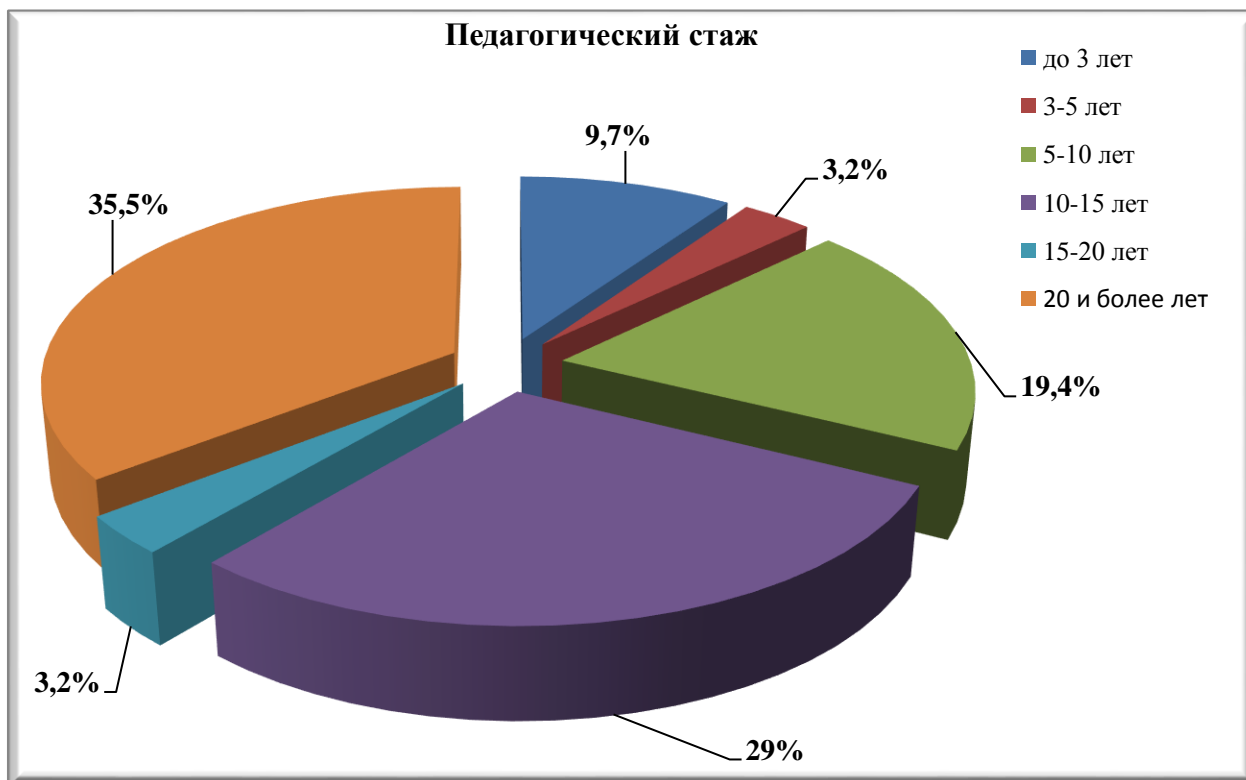
Образование всех категорий педагогических кадров на 31.12.2021 г.

	Высшее профессиональное	Среднее профессиональное
Воспитатели	11	17
Музыкальный руководитель	2	
Инструктор по физической культуре		1
ВСЕГО	13 (41,9%)	18 (58,1%)



Стаж педагогической работы 31.12.2020г.:

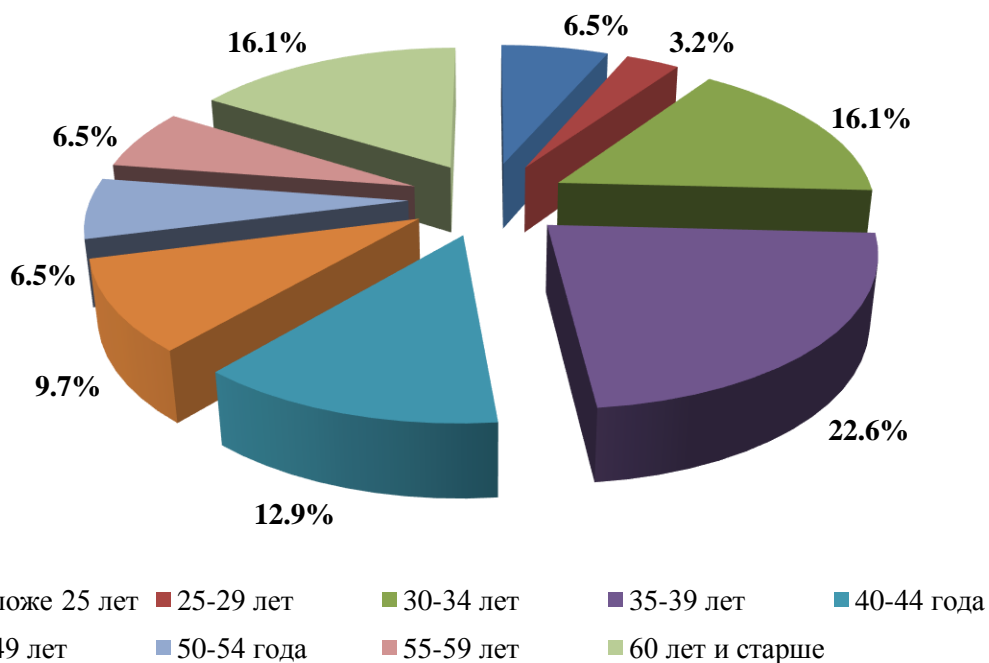
до 3 лет	3-5 лет	5-10 лет	10-15 лет	15-20 лет	20 и более лет
3	1	6	9	1	11
9,7%	3,2%	19,4%	29%	3,2%	35,5%
ВСЕГО ПЕДАГОГОВ: 31					



Распределение педагогического персонала по возрасту на 31.12.2020 г.:

Моложе 25 лет	25-29 лет	30-34 лет	35-39 лет	40-44 года	45-49 лет	50-54 лет	55-59 лет	60 лет и старше
2	1	5	7	4	3	2	2	5
6,5	3,2	16,1	22,5	12,9	9,7	6,5	6,5	16,1
ВСЕГО ПЕДАГОГОВ: 31								

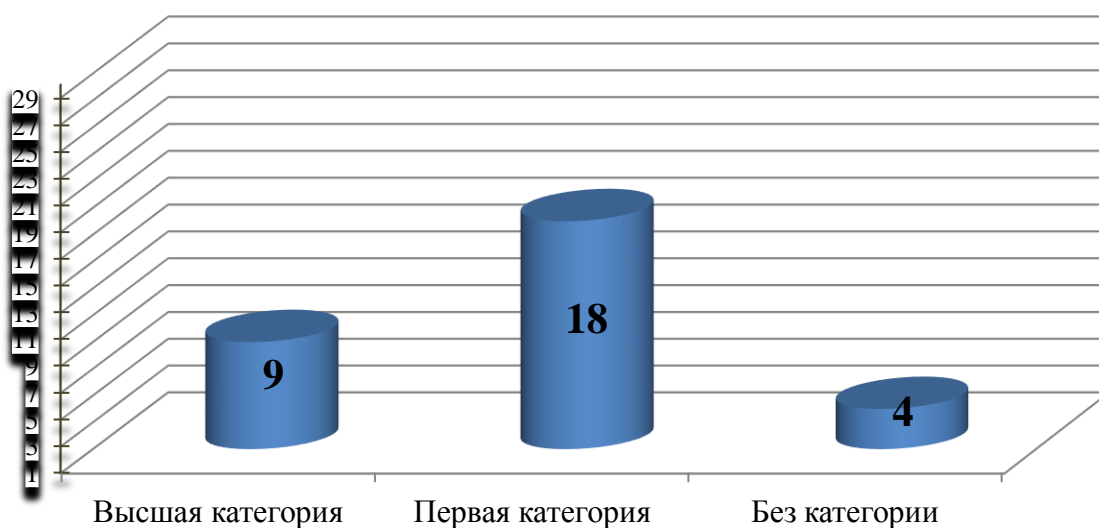
Распределение педагогов по возрасту



VIII Оценка уровня квалификации педагогического состава:

Педагогические работники, реализующие Программу, обладают основными компетенциями, необходимыми для создания условия развития детей. Для этого в ГБДОУ создаются условия для постоянного повышения педагогами уровня квалификации.

	Без категории	I категория	Высшая категория
Воспитатель	4	18	6
Музыкальный руководитель			2
Инструктор по физической культуре			1
ВСЕГО	4(12,9%)	18(58,1%)	9(29%)



В 2020 календарном году курсы повышения квалификации прошли как педагогические, так и административно-хозяйственные работники. Повышение квалификации педагогических кадров в 2020 календарном году проходило на курсах ИМЦ Невского района, АППО, ЦНОИ, на различных семинарах и тренингах.

№	ФИО	Должность	2020
1	Жабровец Татьяна Александровна	Музыкальный руководитель	Декабрь 2020 Повышение квалификации в ИМЦ Невского района «Развитие компетенции педагога дошкольной образовательной организации в контексте профессионального стандарта», 36 часов
5	Калинова Людмила Евгеньевна	Воспитатель	Январь 2020 Повышение квалификации в Школе Бизнеса «Информационные технологии для создания методических материалов (Работа на интерактивном оборудовании)», 36 часов Февраль 2020 Повышение квалификации в Школе Бизнеса «Педагог дополнительного образования», 72 часа Ноябрь 2020 Повышение квалификации в ИМЦ Невского района «Развитие компетенции педагога дошкольной образовательной организации в контексте профессионального стандарта», 36 часов
6	Карпова Евгения Александровна	Воспитатель	Ноябрь 2020 Повышение квалификации в ЦНОИ «ФГОС дошкольного образования: организация образовательного процесса в

			разновозрастных группах», 72 часа Декабрь 2020 Повышение квалификации в ИМЦ Невского района «Развитие компетенции педагога дошкольной образовательной организации в контексте профессионального стандарта», 36 часов
7	Нурдинова Ольга Николаевна	Воспитатель	Ноябрь 2020 Повышение квалификации в ЦНОИ «Применение интерактивных образовательных технологий на основе видеоконференцсвязи в образовательной организации», 18 часов
8	Подовинникова Татьяна Егоровна	Инструктор по физической культуре	Декабрь 2020 Повышение квалификации в ИМЦ Невского района Программа повышения квалификации: «Развитие компетенции педагога дошкольной образовательной организации в контексте профессионального стандарта», 36 часов
9	Полоцкая Оксана Михайловна	Воспитатель	Ноябрь 2020 Повышение квалификации в ИМЦ Невского района Программа повышения квалификации: «Развитие компетенции педагога дошкольной образовательной организации в контексте профессионального стандарта», 36 часов
10	Рагимова Айсун Сеймуровна	Воспитатель	Ноябрь 2020 Повышение квалификации в ИМЦ Невского района Программа повышения квалификации: «Развитие компетенции педагога дошкольной образовательной организации в контексте профессионального стандарта», 36 часов Ноябрь 2020 Повышение квалификации в ИМЦ Невского района Программа повышения квалификации: «Применение интерактивных образовательных технологий на основе видеоконференцсвязи в образовательной организации», 18 часов
11	Семенова Любовь Анатольевна	Воспитатель	Январь 2020 Повышение квалификации в Школе Бизнеса «Информационные технологии для создания методических материалов (Работа на интерактивном оборудовании)», 36 часов Январь 2020 Повышение квалификации в Школе

			<p>Бизнеса «Педагог дополнительного образования», 72 часа Декабрь 2020 Повышение квалификации в ИМЦ Невского района Программа повышения квалификации: «Развитие компетенции педагога дошкольной образовательной организации в контексте профессионального стандарта», 36 часов</p>
12	Серова Татьяна Николаевна	Воспитатель	<p>Январь 2020 Повышение квалификации в Школе Бизнеса «Информационные технологии для создания методических материалов (Работа на интерактивном оборудовании)», 36 часов Январь 2020 Повышение квалификации в Школе Бизнеса «Педагог дополнительного образования», 72 часа Ноябрь 2020 Повышение квалификации в ИМЦ Невского района Программа повышения квалификации: «Развитие компетенции педагога дошкольной образовательной организации в контексте профессионального стандарта», 36 часов Ноябрь 2020 Повышение квалификации в ИМЦ Невского района Программа повышения квалификации: «Применение интерактивных образовательных технологий на основе видеоконференцсвязи в образовательной организации», 18 часов</p>
13	Сольпьева Ольга Петровна	Воспитатель	<p>Ноябрь 2020 Повышение квалификации в ИМЦ Невского района Программа повышения квалификации: «Применение интерактивных образовательных технологий на основе видеоконференцсвязи в образовательной организации», 18 часов Декабрь 2020 Повышение квалификации в ИМЦ Невского района Программа повышения квалификации: «Развитие компетенции педагога дошкольной образовательной организации в контексте профессионального стандарта», 36 часов</p>
17	Ушакова Елена	Воспитатель	Ноябрь 2020

	Николаевна		Повышение квалификации в ИМЦ Невского района Программа повышения квалификации: «Развитие компетенции педагога дошкольной образовательной организации в контексте профессионального стандарта», 36 часов
18	Филиппова Елена Юрьевна	Музыкальный руководитель	Ноябрь 2020 Повышение квалификации в ИМЦ Невского района Программа повышения квалификации: «Развитие компетенции педагога дошкольной образовательной организации в контексте профессионального стандарта», 36 часов Ноябрь 2020 Повышение квалификации в ИМЦ Невского района Программа повышения квалификации: «Применение интерактивных образовательных технологий на основе видеоконференцсвязи в образовательной организации», 18 часов
19	Чистякова Алевтина Александровна	Воспитатель	Ноябрь 2020 Повышение квалификации в ИМЦ Невского района Программа повышения квалификации: «Применение интерактивных образовательных технологий на основе видеоконференцсвязи в образовательной организации», 18 часов

Повышение квалификации педагогов осуществляется в соответствии с требованиями нормативных документов, перспективным планом и запросами педагогов. Систематически проводилась работа по формированию компетенции педагога ДОУ в соответствии с требованиями к кадровым условиям ФГОС ДО.

Результаты инновационной деятельности, представление и распространение опыта работы ГБДОУ

В 2020 году педагоги ГБДОУ приняли участие в мероприятиях различного уровня:

Мероприятие	Уровень	Количество участников	Результат
Конкурс «Мелодии военных лет»	Районный	8	Лауреат
Конкурс мет разработок досуговой дея-ти посвященной празднованию 75-летия со Дня Победы Советской армии и народа над фашистской Германией в Великой Отечественной войне	Районный	1	Лауреат
Физкультурное мероприятие «Мы готовы к ГТО»	Городской	6	Призер
Соревнования «Веселые новогодние	Районный	6	Призер

старты»			
Конкурс «Стократ священ союз меча и лиры»	Районный	11	Лауреат
Всероссийский конкурс «Волшебные краски»	Всероссийский	3	Лауреат
Конкурс педагогического мастерства «Мир в твоих руках»	Районный	3	Лауреат

Публикации, статьи и методические рекомендации педагогов, опубликованные за 2020 год на различных сайтах

Наименование публикации	Уровень	Автор
Мнемотехника в жизни дошкольников	Всероссийский	Калинова Л.Е.
Патриотическое воспитание дошкольников в современном мире	Всероссийский	Стройнова Н.А..
Патриотическое воспитание детей	Всероссийский	Семенова Л.А.
Игры и игровые упражнения для развития речи детей	Всероссийский	Семенова Л.А.
Методическая разработка по развитию речи у детей 5-6 лет «Путь-дорожка к хомячку Порошке на день рождения»	Всероссийский	Стройнова Н.А.
«Тематическая или интерактивная папка для овладения универсальными предпосылками уч.дея-ти»	Всероссийский	Нурдинова О.Н.
Методическая разработка «Развитие психических функций в дошк.возрасте»	Всероссийский	Рагимова А.С.

В 2020 году, в период сложной эпидемиологической обстановки в городе (самоизоляция) педагогический коллектив нашего детского сада продолжил работу по развитию и воспитанию детей. Главным инструментом в работе педагогов стали информационно — коммуникационные сети, т. е. работа велась в форме дистанционного взаимодействия с воспитанниками при непосредственном участии родителей.

На официальном сайте учреждения был создан раздел «Детский сад с доставкой на дом». В данном разделе размещались видео мастер-классов для детей и их родителей; уникальная подборка обучающих мультфильмов, презентаций педагогов и многое другое. Также педагоги оформляли подборку подвижных и дидактических игр; литературу для чтения детям; консультации для родителей. Были охвачены все области развития дошкольников в соответствии с требованиями ФГОС ДО. Родители воспитанников с удовольствием откликнулись на такой формат занятий. Участвовали вместе с детьми в конкурсах ДОУ и районного уровня; присылали видео, где дети вместе с педагогом занимаются, пусть и в дистанционном формате Но были и затруднения с которыми мы столкнулись перейдя на такой формат реализации образовательной программы. Не все педагоги и родители были готовы к такому формату. Не у всех были технические возможности (низкая скорость интернета при работе онлайн); не все педагоги обладали нужными навыками и умениями.

Вывод:

ГБДОУ детский сад №111 укомплектован кадрами полностью. Педагоги владеют основными компетенциями, необходимыми для создания условий развития воспитанников в соответствии с ФГОС ДО. Педагоги повышают свой профессиональный уровень на курсах повышения квалификации, через сетевое взаимодействие (в т.ч. методические объединения), участвуют в конкурсах профессионального мастерства, что способствует повышению качества образовательной деятельности учреждения. Анализ педагогического состава ДОУ позволяет сделать выводы о том, что педагогический коллектив имеет достаточный уровень педагогической культуры, стабильный, работоспособный. Достаточный профессиональный уровень педагогов позволяет решать задачи воспитания и развития каждого ребенка. Кадровая политика ДОУ направлена на развитие профессиональной компетентности педагогов и личностно-ориентированный подход к сотрудникам, учитываются профессиональные и образовательные запросы, созданы все условия для повышения профессионального уровня и личностной самореализации. Проводимая дистанционная работа по взаимодействию с детьми и родителями позволил легче и качественнее начать работу после окончания периода самоизоляции. Этот опыт помог определить дальнейшие пути развития кадрового потенциала.

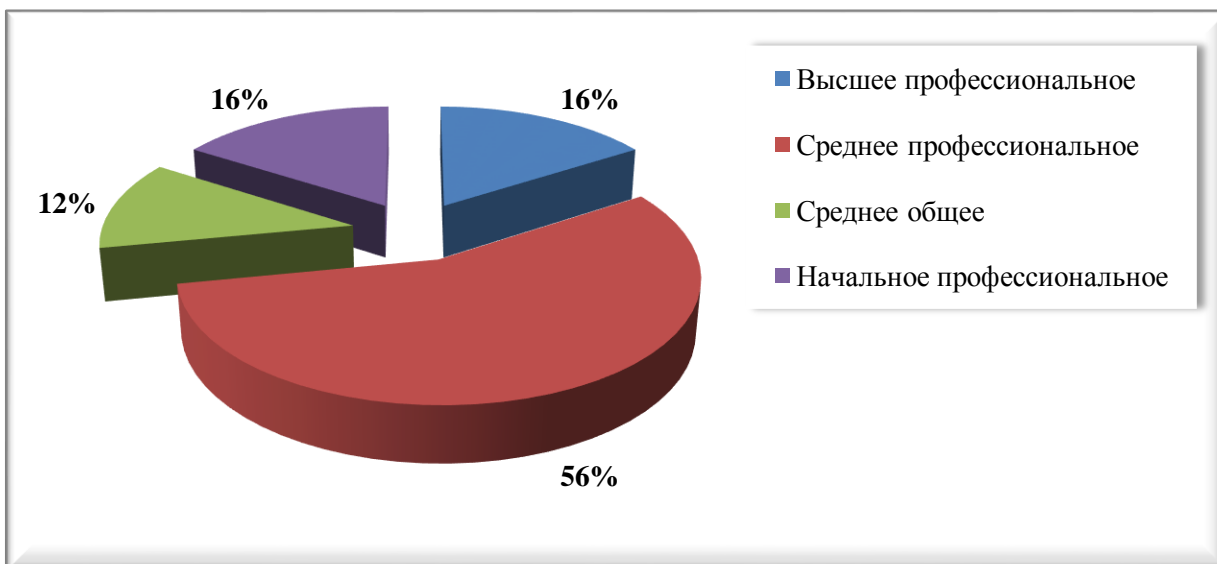
IX Оценка качества обеспечения учебно-вспомогательного и обслуживающего персонала

Всего в ГБДОУ №111 работает 24 сотрудника из числа учебно-вспомогательного и обслуживающего персонала. Из них:

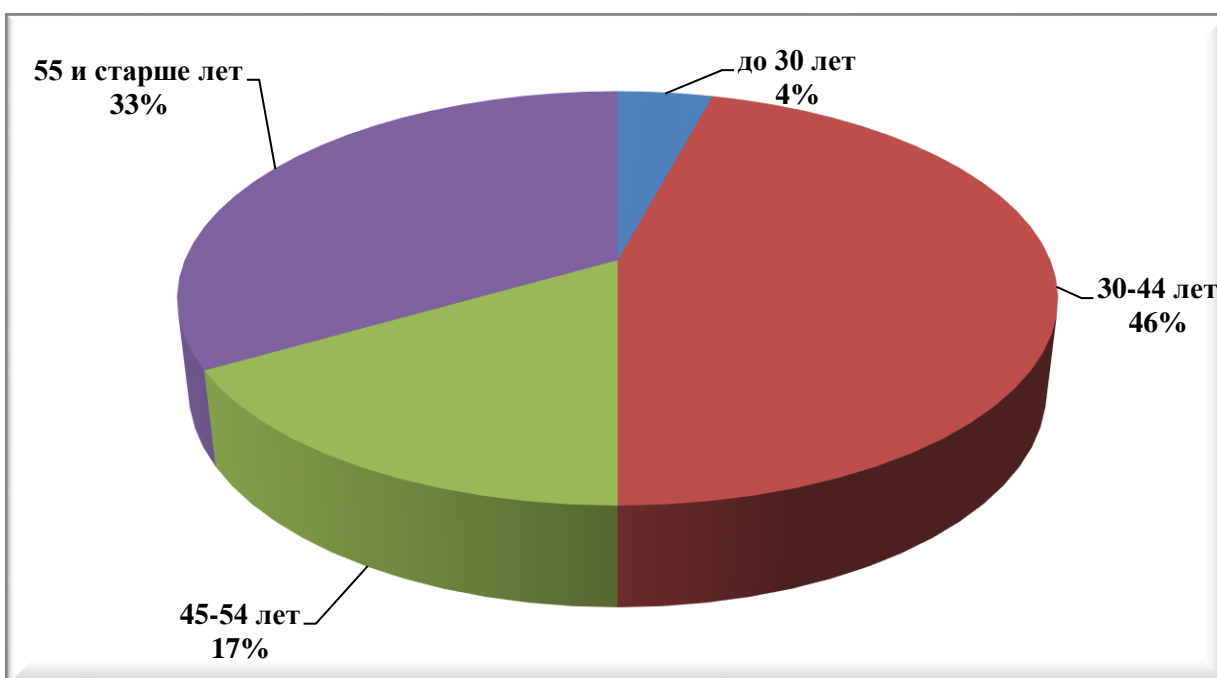
- 13 помощников воспитателей (учебно-вспомогательный персонал);
- 1 делопроизводитель;
- 1 кастелянша;
- 1 рабочий по комплексному обслуживанию здания и сооружений;
- 1 электромонтёр (совместитель);
- 1 уборщик производственных и служебных помещений;
- 1 документовед (совместитель);
- 3 повара;
- 1 мойщик посуды;
- 1 кладовщик.

Из числа помощников воспитателей:

- имеют образование:



- возраст:



Обновление кадрового состава происходит за счет увеличения количества рабочих мест вместе с созданием дополнительных мест для воспитанников. В детский сад приходит больше молодых сотрудников, что обусловлено четким соблюдением социальных гарантий для молодых матерей.

Х Оценка учебно-методического, библиотечно-информационного обеспечения

Для осуществления воспитательно - образовательного процесса имеется программно-методический комплект: программы, учебно-методические пособия, справочная и энциклопедическая литература, учебно-наглядные пособия (демонстрационные и раздаточные материалы), диагностические материалы, комплекты современных развивающих игр.

ДОУ совершенствует свое методическое обеспечение. В 2020 году методический кабинет пополнился наглядно-дидактическими пособиями:

- серии «Мир в картинках», «Рассказы по картинкам», «Расскажите детям о...», «Играем в сказку», «Грамматика в картинках», «Искусство детям»;
- картины для рассматривания, плакаты;
- комплексы для оформления родительских уголков

Альбомы: Охрана природы в рисунках; Голубая планета – подводный мир

Оформлена картотека журналов:

- «Дошкольное воспитание». Ежемесячный научно-методический журнал, издатель ООО Издательский дом
- «Воспитание дошкольника»;
- «Воспитатель дошкольного образовательного учреждения».
- «Дошкольная педагогика. Петербургский научно-практический журнал».
- «Обруч». Иллюстрированный научно-популярный и методический журнал для руководителей всех уровней, методистов, воспитателей детских садов, учителей начальной школы и родителей.
- «Справочник старшего воспитателя дошкольного учреждения».
- «Музыкальный руководитель»
- «Управление ДОУ» с приложением
- «Психолог в детском саду»

Оборудование и оснащение методического кабинета достаточно для реализации образовательных программ. В методическом кабинете созданы условия для возможности организации совместной деятельности педагогов.

Информационное обеспечение ДОУ включает:

- ноутбуки
- проектор мультимедиа
- экран для проектора
- музыкальный центр

Режим работы в дистанционном режиме выявил потребность в оборудовании (ноутбуков или планшетов) по всем группам ДОУ.

Вывод: учебно-методическое обеспечение в ДОУ достаточное для организации образовательной деятельности и эффективной реализации образовательных программ.

XI Оценка качества материально-технической базы

Типовое здание детского сада – двухэтажное, нежилое, отдельно стоящее. Централизованное отопление, водоснабжение, канализация.

В детском саду созданы все необходимые условия для обеспечения безопасности воспитанников и сотрудников. Территория огорожена забором, здание оборудовано автоматической пожарной сигнализацией, домофоном, кнопкой тревожной сигнализации для экстренных вызовов, аварийным пожарным освещением, разработаны: паспорт безопасности учреждения, паспорт антитеррористической безопасности учреждения, паспорт дорожной безопасности учреждения.

Групповые помещения обеспечены мебелью, методическими пособиями и игровым оборудованием в достаточном количестве. Мебель и игровое оборудование подобраны с учетом возрастных, санитарно-гигиенических и психолого-педагогических требований. В группах

созданы условия для самостоятельной и совместной художественной, творческой, театрализованной, двигательной деятельности, оформлены тематические уголки. В каждой группе оформлен физкультурный уголок для самостоятельной и совместной детской деятельности. Развивающая среда организована с учетом интересов детей и отвечает их возрастным особенностям.

В ГБДОУ созданы условия для полноценного физического развития детей: имеется 1 хорошо оборудованный музыкально-физкультурный зал. Спортивная уличная площадка оборудована спортивным оборудованием для метания и лазания, имеется лабиринт, установлены ворота и баскетбольные щиты для организации подвижных игр.

В музыкально-физкультурном зале расположены проектор, акустическая система. Зал оборудован музыкальными инструментами, спортивным оборудованием и инвентарем, методическими пособиями и дидактическими игрушками для проведения музыкальных и физкультурных занятий, праздников и развлечений.

Методический кабинет обеспечен ИКТ, литературой, пособиями, играми для организации образовательного процесса. В библиотеке методического кабинета имеется научно-методическая, справочная, художественная литература, периодические издания. В методическом кабинете педагоги имеют доступ к информационным системам и информационно-телекоммуникационным сетям.

Кабинет заведующего оснащен ИКТ, законодательной и методической литературой для организации управления образовательным учреждением.

Кабинет завхоза оборудован ИКТ, нормативно-правовыми документами и сопроводительной документацией для организации управления образовательным учреждением по финансово-хозяйственной деятельности.

Территория детского сада озеленена насаждениями по всему периметру, имеются различные виды деревьев, кустарников, клумбы. Для каждой группы есть отдельный участок, на которых размещено игровое оборудование.

Медицинский кабинет, процедурный кабинет и изолятор оснащены всем необходимым оборудованием для экстренной медицинской помощи. В аптечке первой помощи имеются необходимые лекарственные препараты.

Прачечная оборудована стиральными машинами с автоматическим управлением, центрифугой, сушильным аппаратом, гладильной машиной.

Пищеблок обеспечен необходимым оборудованием (морозильные камеры, холодильники, электроплиты, электрическая мясорубка, универсальная кухонная машина, картофелечистка, водонагреватель, весовое оборудование).

Питание детей производится в соответствии с режимом пребывания детей в детском саду. Питание четырехразовое: завтрак, 2-й завтрак, обед, полдник, по режиму пребывания – 12 часов. Разработано 10-дневное меню, технологические карты, утвержденные заведующим. Энергетическая ценность дневного рациона питания детей соответствует нормам. Питание сбалансированное, включает белки и аминокислоты, пищевые жиры и жирные кислоты, различные классы углеводов, витамины, минеральные соли и микроэлементы. Рацион максимально разнообразен. Технологическая и кулинарная обработка продуктов обеспечивает высокие вкусовые и исходные пищевые ценности блюд.

В нашем учреждении созданы необходимые условия безопасности и охраны труда:

- разработаны и проводятся инструктажи по охране жизни и здоровья воспитанников;
- проводятся тренировки по эвакуации сотрудников и детей на случай возникновения пожара;
- проводятся мероприятия по обеспечению пожарной безопасности;

- оформлены стенды по охране труда, по пожарной безопасности, антитеррористической безопасности;
- ГБДОУ укомплектовано автоматической охранно-пожарной сигнализацией;
- системой оповещения людей о пожаре;
- кнопкой экстренного реагирования и вызова милиции;
- первичными средствами пожаротушения;
- индивидуальными средствами защиты.

Для формирования положительной мотивации обучения, развитию познавательной активности и интересов воспитанников в группах в развивающей предметно-пространственной среде групп выделены:

- книжный центр,
- центр сюжетно-ролевых игр,
- центр строительно-конструктивных игр,
- центр природы и экспериментирования,
- центр развивающих и дидактических игр,
- центр театрализованных и режиссерских игр,
- центр продуктивной деятельности,
- центр двигательной активности,
- центр петербурговедения

В практику ГБДОУ активно внедряется метод деятельностного подхода и игровые технологии во всех образовательных областях. Также большое внимание уделяется развитию дополнительного образования. Для расширения возможностей в **2020** году в нашем ДОУ был оборудован кабинет изостудии. Кабинет пропорционально и хорошо освещен. Общий фон кабинета выполнен в ярких оттенках тонов. Кабинет оформлен согласно основного принципа оформления помещения. В кабинете представлен материал и литература, необходимые для эффективного художественного развития детей дошкольного возраста, позволяющая глубже изучить народное искусство, нетрадиционные техники рисования.

Состояние и использование материально-технической базы

Для реализации образовательной программ ГБДОУ обеспечивает материально-технические условия, позволяющие реализовывать ее цели и задачи, в том числе:

- осуществлять все виды детской деятельности, как индивидуальной самостоятельной, так и в рамках каждой дошкольной группы с учетом возрастных и индивидуальных особенностей воспитанников, их особых образовательных потребностей;
- организовывать участие родителей воспитанников (законных представителей), педагогических работников и общественности в разработке основной образовательной программы, в создании условий для ее реализации, а также образовательной среды, уклада организации, осуществляющей образовательную деятельность;
- использовать в образовательном процессе современные образовательные технологии;
- обновлять содержание Образовательной программы, методики и технологий ее реализации в соответствии с динамикой развития системы образования, запросов воспитанников и их родителей (законных представителей) с учетом особенностей социокультурной среды развития воспитанников;
- эффективного использования профессионального и творческого потенциала педагогических, руководящих и иных работников организации, осуществляющей

образовательную деятельность, повышения их профессиональной, коммуникативной, информационной и правовой компетентности;

- эффективного управления ГБДОУ, осуществляющего образовательную деятельность, с использованием информационно-коммуникационных технологий, современных механизмов финансирования.

Материально-технические условия в Образовательном учреждении обеспечивают:

1. возможность достижения обучающимися планируемых результатов освоения Образовательных программ;
2. выполнения Образовательной организацией требований:
 - санитарно-эпидемиологических правил и нормативов;
 - пожарной безопасности и электробезопасности;
 - охраны здоровья воспитанников и охраны труда работников ДОУ;
 - антитеррористической безопасности за счет просветительской деятельности среди работников, воспитанников, родителей (других членов семей); за счет проведения практических тренировочных мероприятий и за счет разработки локальных документов ГБДОУ (инструкций, памяток и т.п.) по этому вопросу.
3. возможность для беспрепятственного доступа воспитанников с ограниченными возможностями здоровья, в том числе детей-инвалидов, в помещения 1-ого этажа здания с группами общеразвивающей направленности ГБДОУ; обеспечение педагогических работников необходимым учебно-методическим комплектом, который обновляется в соответствии с запросами педагогического коллектива ГБДОУ.

Вывод: материально-техническая база постоянно пополняется и совершенствуется, что способствует соблюдению требований СанПиН, созданию условий комфортного пребывания и всестороннего развития детей в ГБДОУ.

ХII Оценка функционирования внутренней системы оценки качества образования

Реализация внутренней системы оценки качества образования в ДОУ осуществляется на основе образовательных программ, годового плана работы, плана контроля, утвержденных приказами заведующего и принятых на заседаниях педагогических советов. Система оценки качества дошкольного

образования рассматривается как система контроля внутри ДОУ, которая включает в себя интегрированные составляющие:

- Качество образовательного процесса;
- Качество работы с родителями;
- Качество работы с педагогическими кадрами;
- Качество РППС.

В ГБДОУ проводятся различные формы контроля: оперативный, тематический, итоговый. Ежегодно в ДОУ разрабатывается циклограмма контроля, определяются управленческие решения, назначаются ответственные и сроки проведения контроля. Для качественной организации контрольной деятельности в ДОУ имеется: Положение о внутренней оценки качества образования. Производственный контроль проводится регулярно, в соответствии с планом. Ежеквартально проводится тематический контроль по приоритетным направлениям деятельности учреждения в текущем учебном году. Информация для анализа собирается с

помощью разнообразных методов: наблюдения, проведения контрольно-оценочных занятий, изучение продуктов детской деятельности, анкетирования педагогов, изучения документации воспитательно-образовательной работы, планов самообразования, открытых просмотров, недель творчества, взаимопроверок, материалов педсоветов, текстов выступлений педагогов, анкетирование родителей, анализ информационных родительских уголков. Результаты контроля оформляются документально в виде бланков контроля. По результатам тематического контроля составляется аналитическая справка, которая зачитывается на педагогических советах. По итогам контроля при выявлении отклонений от заданных нормативов, проводится совещание с педагогами с анализом выявленных недостатков и причин, осуществляется поиск путей их устранения, выносятся административное решение, назначаются сроки устранения, проводится регулирование и коррекция выявленных недостатков.

Вывод: Система внутренней оценки качества образования функционирует в соответствии с требованиями действующего законодательства, созданная система работы ДОУ позволяет максимально удовлетворять потребность и запросы родителей. Результаты самообследования деятельности ГБДОУ №111 позволяют сделать вывод о том, что в ДОУ созданы условия для реализации образовательных программ дошкольного образования в условиях реализации ФГОС ДО.

ХIII Анализ показателей деятельности организации, подлежащей самообследованию

п/п	Показатели	Значения
1.	<i>Образовательная деятельность</i>	
1.1	Общая численность воспитанников, осваивающих образовательную программу дошкольного образования, в том числе:	322 человека
1.1.1	В режиме полного дня (12 часов)	322 человека
1.1.2	В режиме кратковременного пребывания (3 - 5 часов)	0
1.1.3	В семейной дошкольной группе	0
1.1.4	В форме семейного образования с психолого-педагогическим сопровождением на базе дошкольной образовательной организации	0
1.2	Общая численность воспитанников в возрасте до 3 лет	26 человек
1.3	Общая численность воспитанников в возрасте от 3 до 7 лет	296 человек
1.4	Численность/удельный вес численности воспитанников в общей численно-сти воспитанников, получающих услуги присмотра и ухода:	322 человека / 100%
1.4.1	В режиме полного дня (12 часов)	322 человека / 100%
1.4.2	В режиме продленного дня (12 - 14 часов)	0
1.4.3	В режиме круглосуточного пребывания	0
1.5	Численность/удельный вес численности воспитанников с ограниченными возможностями здоровья в общей численности воспитанников, получающих услуги:	0
1.5.1	По коррекции недостатков в физическом и (или) психическом	0

	развитии	
1.5.2	По освоению образовательной программы дошкольного образования	0
1.5.3	По присмотру и уходу	0
1.6	Средний показатель пропущенных дней при посещении дошкольной образовательной организации по болезни на одного воспитанника	15 дней
1.7	Общая численность педагогических работников, в том числе:	31 человек
1.7.1	Численность/удельный вес численности педагогических работников, имеющих высшее образование	13 человек / 42 %
1.7.2	Численность/удельный вес численности педагогических работников, имеющих высшее образование педагогической направленности (профиля)	13 человек / 42 %
1.7.3	Численность/удельный вес численности педагогических работников, имеющих среднее профессиональное образование	18 человек / 58 %
1.7.4	Численность/удельный вес численности педагогических работников, имеющих среднее профессиональное образование педагогической направленности (профиля)	18 человек / 58 %
1.8	Численность/удельный вес численности педагогических работников, которым по результатам аттестации присвоена квалификационная категория, в общей численности педагогических работников, в том числе:	27 человек / 87 %
1.8.1	Высшая	9 человек (29%);
1.8.2	Первая	18 человек (58%);
1.9	Численность/удельный вес численности педагогических работников в общей численности педагогических работников, педагогический стаж работы которых составляет:	31 человек / 100 %
1.9.1	До 5 лет	4 человека / 13 %
1.9.2	Свыше 30 лет	5 человек / 16 %
1.10	Численность/удельный вес численности педагогических работников в общей численности педагогических работников в возрасте до 30 лет	3 человека / 10 %
1.11	Численность/удельный вес численности педагогических работников в общей численности педагогических работников в возрасте от 55 лет	7 человек / 23 %
1.12	Численность/удельный вес численности педагогических и административно-хозяйственных работников, прошедших за последние 5 лет повышение квалификации/профессиональную переподготовку по профилю педагогической деятельности или иной осуществляемой в образовательной организации деятельности, в общей численности педагогических и административно-хозяйственных работников	36 человек/ 90 %
1.13	Численность/удельный вес численности педагогических и административно-хозяйственных работников, прошедших повышение квалификации по применению в образовательном процессе федеральных государственных образовательных стандартов в общей численности педагогических и административно-хозяйственных работников	36 человек/ 90 %
1.14	Соотношение "педагогический работник/воспитанник" в дошкольной образовательной организации	31 человек / 322 человек
1.15	Наличие в образовательной организации следующих педагогических работников:	
1.15.1	Музыкального руководителя	Да
1.15.2	Инструктора по физической культуре	Да

1.15.3	Учителя-логопеда	Нет
1.15.4	Логопеда	Нет
1.15.5	Учителя-дефектолога	Нет
1.15.6	Педагога-психолога	Да
2.	<i>Инфраструктура</i>	
2.1	Общая площадь помещений, в которых осуществляется образовательная деятельность, в расчете на одного воспитанника	2,5 кв. м
2.2	Площадь помещений для организации дополнительных видов деятельности воспитанников	1,3 кв.м
2.3	Наличие физкультурного зала	Нет
2.4	Наличие музыкального зала	Да
2.5	Наличие прогулочных площадок, обеспечивающих физическую активность и разнообразную игровую деятельность воспитанников на прогулке	Да

XIV SWOT-АНАЛИЗ ОЦЕНКИ ПОТЕНЦИАЛА РАЗВИТИЯ ГБДОУ

Факторы развития ГБДОУ	Оценка актуального состояния внутреннего потенциала ГБДОУ	
	Сильные стороны S	Слабые стороны W
Статус ГБДОУ: единая инфраструктура— детский сад/дополнительное образование	Статус привлекает родителей. Единое образовательное пространство ГБДОУ: единая образовательная инфраструктура (методическая служба, административно-хозяйственная служба, медицинская служба, информационно-коммуникативная служба, дополнительное образование) с едиными образовательными стандартами и единый образовательный потенциал всех педагогов, соответствующий современным требованиям, целям и задачам ГБДОУ	Развитие конкурентных отношений между близлежащими дошкольными образовательными учреждениями
Социально-экономическая и демографическая ситуация	Удобное расположение ГБДОУ (насыщенная инфраструктура микрорайона, соседство с важными культурно-массовыми объектами).	Уменьшение контингента воспитанников
Ценностные установки детей	Существуют традиции и устои ГБДОУ. Имеется опыт вовлечения родителей в воспитательный и образовательный процесс. Родители заинтересованы в развитии детей.	Малоактивная позиция части родителей в воспитательном и образовательном процессе ГБДОУ. Много неполных семей.
Кадровое обеспечение	Педагоги имеют специальное педагогическое образование. Высокопрофессиональный педагогический коллектив, обладающий опытом и творческим потенциалом. Высокая квалификация педагогов.	Отток педагогических кадров в другие отрасли. Отсутствие программ адаптации новых сотрудников. Недостаточное количество привлеченных профессионалов, консультантов, научных деятелей ввиду отсутствия финансовых средств на оплату труда данных

		специалистов.
Повышение квалификации кадров	Доля педагогов, прошедших за последние 5 лет повышение квалификации/профессиональную переподготовку по профилю педагогической деятельности или иной осуществляемой в ГБДОУ деятельности—100 %.	Дефицит временных ресурсов. Большая занятость педагогов не позволяет посещать желаемое количество курсов.
Материально-техническая обеспеченность	Наличие функционально-материально-технического оснащения, отвечающего современным требованиям.	Недостаточное наличие функционально-материально-технического оснащения. Неполное наличие необходимых условий для полномасштабного внедрения информационно-коммуникационных технологий в процесс образования.
Система управления	ГБДОУ имеет чётко обозначенное государственное задание и государственные ориентиры по отношению к образовательной системе. В ГБДОУ действуют определённые традиции самоуправления (Общее собрание работников, Педагогический совет, Совет родителей). Около трети родителей желают оказывать влияние на воспитательный и образовательный процесс ГБДОУ.	Недостаточно высокая инициативность, активность, самостоятельность (эффективность) деятельности органов общественного управления. Отсутствие законодательной ответственности органов общественного управления ГБДОУ. Низкая правовая культура.
Социальное партнёрство	Положительный опыт договорных отношений со школами, библиотекой, учреждением ГБДОУ ДО.	Необходимость поиска новых социальных партнёров с целью расширения образовательного пространства ГБДОУ.

Факторы развития ГБДОУ	Оценка перспектив развития ГБДОУ в соответствии с изменениями внешнего окружения	
	Благоприятные возможности О	Риски (угрозы)
Статус ГБДОУ: единая инфраструктура—детский сад/дополнительное образование	Сохранение единой инфраструктуры привлекает родителей.	Появление в непосредственной близости новых конкурентов с лучшим материально-техническим обеспечением. Развитие конкурентных отношений между близлежащими ГБДОУ.
Социально-экономическая и демографическая ситуация	Удобно расположение ГБДОУ (насыщенная инфраструктура, соседство с важными культурно-массовыми объектами). Повышение рождаемости. Привлечение внимания общества и органов государственной власти к проблемам дошкольного образования.	Открытие в шаговой доступности новых детских учреждений с современной инфраструктурой и материально-технической базой. Запланированные постройки новых ГБДОУ в шаговой доступности.
Ценностные установки детей	Рост числа родителей, заинтересованных во всестороннем развитии детей.	Недостаточная педагогизация и компетентность родителей мешает созданию благоприятных условий для

		успешной социализации детей, их самореализации и раскрытию своих возможностей. Формируемое СМИ, телевидением, обществом повышенный интерес к материальным ценностям в ущерб нравственным.
Кадровое обеспечение	Сокращение рабочих мест в других отраслях может способствовать возвращению педагогов в ГБДОУ.	Эмоциональное выгорание педагогов вследствие продолжительных профессиональных стрессов. Дефицит педагогов вследствие нежелания молодых специалистов работать в ГБДОУ. Уход педагогов из ГБДОУ в следствии увеличения «бумажной» работы. Недостаточное количество профессионалов не педагогов, консультантов, научных руководителей ввиду отсутствия адекватной оплаты их труда.
Повышение квалификации кадров	Расширение возможностей профессиональной самореализации и непрерывного повышения квалификации педагогов. Возможность повышения квалификации на курсах СПб АППО, дистанционных курсах.	Дефицит временных ресурсов для повышения квалификации.
Материально-техническая обеспеченность	Наличие в городе организаций, которые могут оснастить групповое помещение «под ключ».	Недостаточное финансирование, которое не позволит осуществлять замену всего оборудования одномоментно.
Система управления	Чётко обозначенный государственный заказ и государственные ориентиры по отношению к образовательной системе.	Увеличение числа подзаконных актов.
Социальное партнёрство	Повышения имиджа ГБДОУ, заинтересованность родителей в общественной жизни ГБДОУ.	Неготовность части педагогов к взаимодействию с социальными партнёрами.

Положительные и слабые стороны ГБДОУ, которые были обозначены в ходе проведения SWOT-анализа, дают возможность спланировать необходимые изменения. Слабые стороны ГБДОУ (недостаточное оснащение материально-технической базы, низкая конкурентоспособность, малоактивная позиция родителей и т.д.) необходимо по возможности минимизировать, базируясь прежде всего на имеющихся сильных сторонах.

На основании проведенного самоанализа можно сделать следующие выводы:

- В ГБДОУ создана единая образовательная среда, позволяющая развивать индивидуальные качества детей, вовлекая в процесс всех участников образовательных отношений
- Деятельность коллектива ДОУ в течение 2020 года была разнообразной и многоплановой.
- В ДОУ ведется работа по сохранению и укреплению здоровья воспитанников, развитию физических качеств и обеспечению нормального уровня физической

подготовленности и состояния здоровья ребенка, привитию навыков безопасного поведения, воспитанию сознательного отношения к своему здоровью и потребности в здоровом образе жизни

- Педагоги стремятся обеспечивать эмоциональное благополучие детей через оптимальную организацию педагогического процесса и режима работы, создают условия для развития личности ребенка, его творческих способностей, исходя из его интересов и потребностей
- Развивающая предметно-пространственная среда незначительно пополнилась игровым оборудованием, спортивным инвентарем, материалами для занятий конструированием, развитием речи и другими средствами организации образовательного процесса в соответствии с требованиями ФГОС ДО.

Для дальнейшего успешного развития детского сада необходимо наметить следующие задачи на 2021 год:

- Расширение социального партнерства с учреждениями культуры, физкультуры и спорта в целях разностороннего развития детей
- Создание электронной методической библиотеки в целях самообразования и повышения квалификации педагогов
- Совершенствование работы с родителями за счет использования Интернет-ресурсов, сайта ДООУ, интернет сообществ, социальных сетей
- Использование в педагогической деятельности педагогов современных инновационных и информационно-коммуникативных технологий.

15.04.2021

Заведующий ГБДОУ _____

Дударева Н.И.