



**ПРАВИТЕЛЬСТВО САНКТ-ПЕТЕРБУРГА
КОМИТЕТ ПО ОБРАЗОВАНИЮ**

Государственное бюджетное дошкольное образовательное учреждение детский сад № 111
Невского района Санкт-Петербурга

(ГБДОУ детский сад №111 Невского района Санкт-Петербурга)

Искровский пр., д.17, корпус 2, литер А, Санкт-Петербург, 193168

Телефон/факс: (812)587-53-09 E-mail: gbdou111@obr.gov.spb.ru

Отчет о результатах самообследования

**Государственного бюджетного дошкольного образовательного учреждения
детский сад №111**

Невского района Санкт-Петербурга

за 2021 год

Санкт-Петербург,

2022 год

СОДЕРЖАНИЕ

Введение.....	3
Аналитическая часть	
Общие сведения об образовательной организации.....	5
I. Оценка образовательной деятельности	6
II. Оценка системы управления организацией	11
III Оценка содержания и качества подготовки обучающихся	13
IV Оценка организации учебного процесса.....	15
V Оценка востребованности выпускников	16
VI. Оценка качества кадрового обеспечения.....	17
VII Оценка качества обеспечения педагогическими работниками.....	18
VIII Оценка уровня квалификации педагогического состава:.....	20
Результаты инновационной деятельности, представление и распространение опыта работы ГБДОУ	
IX Оценка качества обеспечения учебно-вспомогательного и обслуживающего персонала	24
X Оценка учебно-методического, библиотечно-информационного обеспечение.....	26
XI Оценка качества материально-технической базы.....	26
XII Оценка функционирования внутренней системы оценки качества образования	29
XIII Анализ показателей деятельности организации, подлежащей самообследованию	30
XIV SWOT-АНАЛИЗ ОЦЕНКИ ПОТЕНЦИАЛА РАЗВИТИЯ ГБДОУ.....	32

Введение

Отчет о самообследовании – локальный аналитический документ ГБДОУ детский сад № 111 Невского района Санкт-Петербурга.

Отчет составлен в соответствии с пунктом 3 части 2 статьи 29 Федерального закона от 29 декабря 2012 г. № 273-ФЗ «Об образовании в Российской Федерации», на основании приказа Минобрнауки России от 14 июня 2013 г. № 462 «Об утверждении Порядка проведения самообследования образовательной организацией», с учетом внесенных изменений в Порядок (приказ № 1218 от 14.12.2017) и приказа Минобрнауки России от 10.12. 2013 г. № 1324 «Об утверждении показателей деятельности образовательной организации подлежащей самообследованию».

Самообследование проводилось согласно «Положению о порядке проведения самообследования государственного бюджетного дошкольного образовательного учреждения детского сада №111 Невского района Санкт-Петербурга».

Для проведения самообследования деятельности ГБДОУ детский сад № 111 Невского района Санкт-Петербурга за 2021 календарный год создана Комиссия по проведению самообследования (далее Комиссия) в составе:

Председатель Комиссии: заведующий ГБДОУ Дударева Н.И..

Члены Комиссии:

Лапкина А.В. – заместитель заведующего

Мансурова А.М. – старший воспитатель

Бычинская С.О – заведующий хозяйством

Целью процедуры самообследования является обеспечение доступности и открытости информации о деятельности ГБДОУ, а также подготовка отчета о результатах самообследования. Для достижения поставленной цели решаются следующие задачи:

- ✓ постоянный сбор информации об объектах самообследования, выполнение функции слежения;
- ✓ адаптация, разработка, систематизация нормативно-диагностических материалов,
- ✓ методики изучения качества образовательного процесса;
- ✓ изучение объекта по одним и тем же критериям с целью отслеживания динамики показателей;

- ✓ своевременное выявление изменений в образовательной деятельности, разработка необходимых коррекционных мер;
- ✓ координация деятельности всех участников образовательного процесса по достижению цели.

В процессе самообследования проведена оценка:

- ✓ образовательной деятельности;
- ✓ системы управления организацией;
- ✓ содержания и качества образовательного процесса организации;
- ✓ качества кадрового, программно-методического обеспечения, материально-технической базы;
- ✓ функционирования внутренней системы оценки качества образования;
- ✓ функционирования внутренней системы качества образования;
- ✓ анализ показателей деятельности учреждения, подлежащей самообследованию.

АНАЛИТИЧЕСКАЯ ЧАСТЬ

ОБЩИЕ СВЕДЕНИЯ ОБ ОБРАЗОВАТЕЛЬНОЙ ОРГАНИЗАЦИИ

Наименование образовательной организации	Государственное бюджетное дошкольное образовательное учреждение детский сад № 111 Невского района Санкт-Петербурга
Краткое наименование	ГБДОУ детский сад № 111 Невского района Санкт-Петербурга
Руководитель	Дударева Наталья Ивановна
Юридический адрес(фактический адрес)	193168, Санкт-Петербург, Исковский проспект 17 корпус 2, литер А.
Телефон, факс	(812) 588-44-74, 587-53-09
Адрес электронной почты Адрес официального сайта всеи Интер	gbdou111@obr.gov.spb.ru http://111.dou.spb.ru/
Учредитель	190000, Санкт-Петербург, пер. Антоненко, дом 8, литер А 192131, Санкт-Петербург, пр. Обуховской обороны 163
Дата создания	1978 год
Лицензия	№ 3223 от 11 декабря 2017 года. Срок действия лицензии - «бессрочно»

Проектная мощность: 225 чел.

Режим работы: Образовательного учреждения: понедельник - пятница с 7.00. до 19.00.

Выходные дни: суббота, воскресенье и праздничные дни, установленные законодательством РФ.

Все группы 12- часового пребывания. В 2021 году функционировало 12 групп.

Структура групп ГБДОУ:

- ✓ 1 – группа раннего возраста (с 2 до 3 лет);
- ✓ 3 – младшие группы (с 3 до 4 лет);
- ✓ 2 – средние группы (с 4 до 5 лет);
- ✓ 3 – старшие группы (с 5 до 6 лет);
- ✓ 3 – подготовительные группы (с 6 до 7 лет).

Основным видом деятельности ГБДОУ №111 является реализация общеобразовательных программ:

- ✓ основной образовательной программы дошкольного образования;
- ✓ дополнительных общеобразовательных общеразвивающих программ

Наполняемость групп в течение отчетного периода соответствовала Государственному заданию на оказание государственных услуг на 2021 год и на плановый период 2022 и 2023 годов. В группе раннего возраста 25 детей; средняя наполняемость дошкольных групп 28 детей. Группы были укомплектованы детьми полностью, в соответствии с Уставом, санитарно-гигиеническими нормами (СанПиН 1.2.3685-21).

Фактический контингент воспитанников в 2021 составил 319 человек.

Вывод: ГБДОУ детский сад № 111 Невского района Санкт-Петербурга функционирует в соответствии с нормативными документами в сфере образования Российской Федерации.

I. Оценка образовательной деятельности

Образовательная деятельность организуется в соответствии:

с [Федеральным законом от 29.12.2012 № 273-ФЗ](#) «Об образовании в Российской Федерации»;

[Приказ Министерства образования и науки РФ от 17 октября 2013 г. N 1155 "Об утверждении федерального государственного образовательного стандарта дошкольного образования" \(с изменениями и дополнениями\)](#)

[СП 2.4.3648-20](#) «Санитарно-эпидемиологические требования к организациям воспитания и обучения, отдыха и оздоровления детей и молодежи»;

[СанПиН 1.2.3685-21](#) «Гигиенические нормативы и требования к обеспечению безопасности и (или) безвредности для человека факторов среды обитания» (действуют с 01.03.2021);

[СП 3.1/2.4.3598-20](#) «Санитарно-эпидемиологические требования к устройству, содержанию и организации работы образовательных организаций и других объектов социальной инфраструктуры для детей и молодежи в условиях распространения новой коронавирусной инфекции (COVID-19)»;

основными образовательными программами по уровням образования, включая учебные планы, календарные учебные графики; расписанием НОД

Учебный план ориентирован на пятилетний нормативный срок освоения основной образовательной программы дошкольного образования (реализация ФГОС ДОО)

Форма обучения: очная.

Язык обучения: русский.

Таблица 2. Режим образовательной деятельности

Продолжительность занятия для детей дошкольного возраста, не более	от 1,5 до 3 лет	10 мин
	от 3 до 4 лет	15 мин
	от 4 до 5 лет	20 мин
	от 5 до 6 лет	25 мин
	от 6 до 7 лет	30 мин
Продолжительность дневной суммарной образовательной нагрузки для детей дошкольного возраста, не более	от 1,5 до 3 лет	20 мин
	от 3 до 4 лет	30 мин
	от 4 до 5 лет	40 мин
	от 5 до 6 лет	50 мин или 75 мин при организации 1 занятия после дневного сна
	от 6 до 7 лет	90 мин

Таблица 3. Общая численность обучающихся, осваивающих образовательные программы в 2021 году

Название образовательной программы	Численность обучающихся
Основная образовательная программа дошкольного образования ГБДОУ №111	319 человек

ГБДОУ реализует следующие образовательные программы:

- ✓ основная образовательная программа дошкольного образования;
- ✓ дополнительные общеразвивающие общеобразовательные программы.

О работе учреждения в период распространения коронавируса

В 2021 году учреждение продолжило свою работу с учетом актуальных документов СанПин и рекомендаций Роспотребнадзора.

В ГБДОУ № 111 соблюдается масочный режим. Ведется журнал состояния здоровья сотрудников и воспитанников ДОУ, где фиксируется температура тела всех присутствующих на рабочем месте сотрудников, воспитанников. Еженедельно с сотрудниками проводится инструктаж по соблюдению правил профилактики гриппа и острых респираторных вирусных инфекций, правил личной гигиены. Проводятся инструктажи об усилении санитарно-противоэпидемических мероприятий.

Приобретены бактерицидные лампы, чтобы регулярно обеззараживать воздух; бесконтактные термометры для ежедневной термометрии; дозаторы для антисептического средства. Также, немаловажную роль в профилактике распространения новой инфекции, играет разобщение детей. Для этого были подготовлены следующие документы:

- график прихода воспитанников (для разобщения потоков воспитанников и родителей)
- расписание занятий в музыкально-спортивном зале.

Дистанционное обучение

В период сохранения сложной эпидемиологической ситуации в городе, педагогический коллектив нашего детского сада продолжил работу по развитию и воспитанию детей, не посещающих сад по тем или иным причинам. Главным инструментом в работе педагогов стали информационно — коммуникационные сети, т. е. работа велась в форме дистанционного взаимодействия с воспитанниками при непосредственном участии родителей. В ФЗ «Об образовании в РФ» определено, что «под дистанционными образовательными технологиями понимаются образовательные технологии, реализуемые в основном с применением информационно-телекоммуникационных сетей при опосредованном (на расстоянии) взаимодействии обучающихся и педагогических работников. Организации, осуществляющие образовательную деятельность, вправе применять электронное обучение, дистанционные образовательные технологии при реализации образовательных программ». Цель дистанционных образовательных технологий: оказание педагогической поддержки родителям в удаленном доступе, помощь в подборе актуальной информации. Вовлечь родителей в учебный процесс, дать возможность продуктивно проводить досуг с детьми. Целевая аудитория дистанционного обучения дошкольников — это дети совместно с родителями.

Помимо материалов по образовательной программе воспитатели привлекали детей, которые длительно не посещают детский сад, к участию в творческих конкурсах различного уровня: уровень ДОУ, флэшмобах. Дошкольники вместе с родителями рисовали, делали поделки, учили стихотворения и присылали фото и видео отчеты педагогам. Для эффективности обратной связи использовали группы в социальной сети и мессенджеры. Например, родителям предлагалось заучить с ребенком стихотворение и с помощью аудиофайла или социальной сети ВКонтакте отправить педагогу видеофайл.

В 2021 году наш детский сад активно развивал социальные сети. В помощь родителям, мы выкладываем информацию в инстаграмме и контакте. Родители активно пользовались соцсетями. У каждой группы есть закрытое сообщество в социальной сети, где администрируют воспитатели, размещаются необходимая информация от администрации ДОУ, а также альбомы с фото, обучающее видео, карточки с упражнениями, игры. Это самый удобный способ взаимодействия с родителями.

Положительные стороны дистанционного взаимодействия с родителями в 2021 году:

- ✓ Родители не ограничены во времени, они могут в любое время изучить предлагаемую информацию, поучаствовать в конкурсах
- ✓ Родители всегда в курсе событий, происходящих в детском саду и связанных с вопросами обучения и развития их детей
- ✓ Родителям предоставляется возможность посещать мастер-классы, консультации, семинары, не выходя из дома.

В результате дистанционного взаимодействия с родителями часто болеющих и длительно не посещающих детский сад детей, появился интерес родителей к жизни в детском саду, предоставленная возможность развития детей с помощью квалифицированных педагогов, не осталась не оцененной.

Воспитательная работа

С 01.09.2021 в ГБДОУ №111 реализуется программа воспитания. Программа воспитания является компонентом основной образовательной программы дошкольного образования ГБДОУ №111. Работа по воспитанию, формированию и развитию личности в ГБДОУ №111 предполагает преемственность по отношению к достижению воспитательных целей начального общего образования, к реализации Примерной программы воспитания, одобренной федеральным учебно-методическим объединением по общему образованию (протокол от 2 июня 2020 г. № 2/20). Программа основана на

воплощении национального воспитательного идеала, который понимается как высшая цель образования, нравственное (идеальное) представление о человеке, на воспитание, обучение и развитие которого направлены усилия основных субъектов национальной жизни. В основе процесса воспитания детей в ГБДОУ №111 лежат конституционные и национальные ценности российского общества. С 01.09.2021 г. Программа воспитания реализуется по следующим направлениям (модулям):

- ✓ Модуль «Экология и Я» (экологическое воспитание, воспитание семейных ценностей)
- ✓ Модуль «Наша страна: от прошлого к будущему» (духовно-нравственное воспитание, гражданско-патриотическое воспитание)
- ✓ Модуль «Ранняя профориентация» (социокультурное воспитание, трудовое воспитание, профессиональное самоопределение)
- ✓ Модуль «Модуль «Успешный родитель» (формирование коммуникативной культуры, эстетическое воспитание, интеллектуальное воспитание, воспитание семейных ценностей)
- ✓ Модуль «Дополнительное образование»

Воспитательный процесс в нашем учреждении организуется в развивающей среде, которая образуется совокупностью природных, предметных, социальных условий и пространством собственного «Я» ребенка. Среда обогащается за счет не только количественного накопления, но и через улучшение качественных параметров: эстетичности, гигиеничности, комфортности, функциональной надежности и безопасности, открытости изменениям и динамичности, соответствия возрастным и половым особенностям детей, проблемной насыщенности и т.п.

Воспитатели заботятся о том, чтобы дети свободно ориентировались в созданной среде, имели свободный доступ ко всем его составляющим, умели самостоятельно действовать в нем, придерживаясь норм и правил пребывания в различных помещениях и пользования материалами, оборудованием. Также активно ведется работа по вовлечению родителей в воспитательно-образовательный процесс. Он проходит в различных формах, при выборе которых учитываются особенности семьи.

Самыми удачными мы считаем такие формы, как семейные проекты разной направленности, клубы по интересам, проведение совместных праздников, конкурсов, творческих выставок, организация совместной деятельности с включением родителей в развивающий процесс и обучением их педагогическим приемам.

Дополнительное образование

В ГБДОУ в 2021 году была организована работа по дополнительным общеразвивающим программам. Дополнительные занятия в кружках проводятся во вторую половину дня в специально отведенных помещениях: музыкально-спортивном зале и изостудии.

Вокально-хоровая студия – программа направлена на приобретение детьми знаний, умений и навыков в области хорового пения, на художественно-эстетическое воспитание, духовно-нравственное развитие детей. Студию ведет музыкальный руководитель в ГБДОУ. Проводится на бесплатной основе. В 2021 году студию посещали 25 дошкольников старшего возраста.

«Умелые ручки» - программа вводит ребенка в удивительный мир творчества, дает возможность поверить в себя, в свои способности, предусматривает развитие у детей изобразительных, художественно-конструкторских способностей, нестандартного мышления, творческой индивидуальности.

Изостудия «Вдохновение» - знакомит детей дошкольного возраста с нетрадиционными способами рисования, расширяет и углубляет знания, полученные на основных занятиях по изобразительной деятельности.

«Сами с усами» - программа направлена на всестороннее развитие ребенка, на развитие осязания и мелкой моторики. Методика программы позволяет детям интенсивно заниматься, не утомляясь за счет постоянной смены видов деятельности и переключения внимания. Занятия направлены на развитие познавательных процессов, коммуникативных навыков, эмоционально-волевой сферы и мелкой моторики.

«АБВГДЕЙКА»- программа направлена на комплексную подготовку к школе, которая включает интеллектуальную, психологическую (в том числе мотивационную) и физиологическую готовность детей к обучению в первом классе.

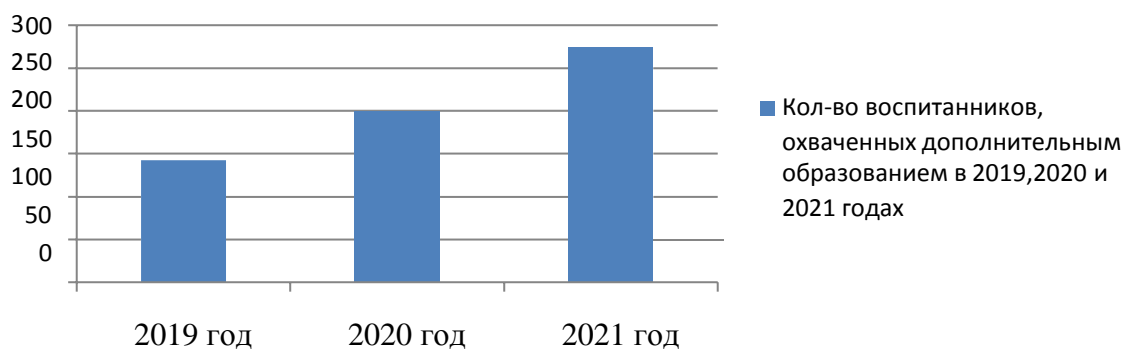
«Волшебный мир» (арт-терапия) - программа способствует успешной адаптации в условиях временного коллектива, стабилизации эмоциональной сферы, снижению тревожности, неуверенности в себе, агрессивности.

«Ритмика для малышей» и «Ритмопластика»- формирование средствами музыки и ритмических движений разнообразных умений, способностей и качеств личности ребенка.

В 2021 году детский сад продолжил свою работу по сотрудничеству с ГБУ ДО ЦГПВДиМ «Взлет». Благодаря этому сотрудничеству воспитанники учреждения имели возможность посещать дополнительные кружки на безвозмездной основе «Английский для малышей» и «Оживший пластилиновый мир».

В дополнительном образовании задействовано 100 процентов воспитанников детского сада.

Сравнительный анализ кол-ва воспитанников, охваченных дополнительным образованием в 2019,2020 и 2021 гг.



Вывод: работа по реализации «Основной образовательной программы дошкольного образования ГБДОУ д/с №111» во всех группах велась на стабильно высоком уровне. По результатам проведения мониторинга, можно сделать вывод, что уровень освоения ООП выше среднего. Благодаря расширению спектра дополнительных услуг, как на платной, так и на бюджетной основе, все воспитанники учреждения получили возможность получать дополнительное образование, что в свою очередь повысило имидж учреждения.

II. Оценка системы управления организацией

Управление Образовательным учреждением осуществляется в соответствии с действующим законодательством и Уставом.

Управление осуществляется на принципах единоначалия и самоуправления.

Таблица 4. Органы управления, действующие в ГБДОУ

Наименование органа	Функции
Заведующий	<p>Осуществляет управление Образовательным учреждением в соответствии с законодательством Российской Федерации, настоящим Уставом, локальными актами Образовательного учреждения, трудовым договором;</p> <ul style="list-style-type: none">• непосредственно обеспечивает выполнение государственного задания, осуществление образовательного процесса в соответствии с настоящим Уставом и лицензией;• представляет интересы Образовательного учреждения, действует от его имени без доверенности;• распоряжается средствами и имуществом Образовательного учреждения в порядке, определенном настоящим Уставом, действующим законодательством;• заключает договоры и соглашения в пределах предоставленных полномочий, выдает доверенности;• в пределах своих полномочий издает приказы, распоряжения и иные локальные акты;• определяет структуру управления деятельностью Образовательного учреждения,• утверждает штатное расписание в пределах выделенных средств фонда оплаты труда и распределяет должностные обязанности;
Педагогический совет	<p>К компетенции Педагогического совета Образовательного учреждения относятся решение следующих вопросов:</p> <ul style="list-style-type: none">• организация и совершенствование методического обеспечения образовательного процесса;• разработка и принятие образовательных программ;• рассмотрение организации и осуществления образовательного процесса в соответствии с настоящим Уставом, полученной лицензией на осуществление образовательной деятельности;

	<ul style="list-style-type: none"> • рассмотрение вопросов своевременности предоставления отдельным категориям воспитанников дополнительных мер социальной поддержки и видов материального обеспечения, предусмотренных действующим законодательством; • рассмотрение и выработка предложений по улучшению работы по обеспечению питанием и медицинскому обеспечению обучающихся и работников Образовательного учреждения; • рассмотрение и формирование предложений по улучшению деятельности педагогических организаций и методических объединений
Общее собрание работников	<p>К компетенциям относятся:</p> <ul style="list-style-type: none"> • утверждение ежегодного отчета о поступлении и расходовании финансовых и • материальных средств Образовательного учреждения, а также отчета о результатах самообследования; • принятие правил внутреннего распорядка обучающихся, правил внутреннего • трудового распорядка, иных локальных нормативных актов Образовательного учреждения; • рассмотрение и обсуждение вопросов стратегии развития Образовательного учреждения; • рассмотрение и обсуждение вопросов материально-технического обеспечения и оснащения образовательного процесса; • заслушивание отчетов заведующего Образовательного учреждения и коллегиальных органов управления Образовательного учреждения по вопросам их деятельности; • рассмотрение иных вопросов деятельности Образовательного учреждения, вынесенных на рассмотрение заведующим Образовательного учреждения, коллегиальными органами управления Образовательного учреждения.
Совет родителей	<p>К компетенции Совета родителей Образовательного учреждения относятся решение следующих вопросов:</p> <ul style="list-style-type: none"> • внесение предложений о предоставлении дополнительных платных услуг в Образовательном учреждении;

	<ul style="list-style-type: none"> • оказание помощи Образовательному учреждению в работе с неблагополучными семьями; • организация совместных с родителями (законными представителями) мероприятий в Образовательном учреждении: родительских собраний, родительских клубов, дней открытых дверей и др.; • оказание помощи Образовательному учреждению при организации совместных мероприятий с детьми: праздников, конкурсов, соревнований, открытых занятий и т.п. • оказание помощи Образовательному учреждению в проведении субботников по уборке помещений, детских площадок, территории Образовательного учреждения; • решение иных вопросов, вытекающих из целей, задач и содержания уставной
--	--

Вывод: Грамотно выстроенная система управления учреждением обеспечивает его стабильное функционирование, взаимосвязь всех участников образовательных отношений.

III. Оценка содержания и качества подготовки обучающихся

В 2021 г. учреждение посещали 318 воспитанников

- 1 – группа раннего возраста (с 2 до 3 лет);
- 3 – младшие группы (с 3 до 4 лет);
- 2 – средние группы (с 4 до 5 лет);
- 3 – старшие группы (с 5 до 6 лет);
- 3 – подготовительные группы (с 6 до 7 лет).

В ООП ДО учитываются региональные, климатические, экологические особенности г. Санкт-Петербурга.

Для моделирования образовательной деятельности по реализации ООП ДО с учетом реальных условий, образовательных потребностей и особенностей развития воспитанников каждой дошкольной группы воспитателями были разработаны и приняты Педагогическим советом рабочие программы образовательной деятельности всех возрастных групп.

При организации образовательного процесса были учтены все образовательные области: социально-коммуникативное развитие, познавательное развитие, речевое развитие, художественно-эстетическое развитие и физическое развитие в соответствии с возрастными возможностями и особенностями воспитанников. В основу организации образовательного процесса определен комплексно-тематический принцип с ведущей

игровой деятельностью, а решение программных задач осуществляется в разных формах совместной деятельности взрослых и детей, а также в самостоятельной деятельности детей.

Образовательная деятельность реализуется через организацию различных видов детской деятельности (игровой, двигательной, познавательно-исследовательской, коммуникативной, продуктивной, музыкально-художественной, трудовой, а также чтения художественной литературы) или их интеграцию с использованием разнообразных форм и методов работы, выбор которых осуществляется педагогами самостоятельно в зависимости от контингента детей, уровня освоения ООП ДО и решения конкретных образовательных задач.

Работа носит системный и комплексный характер и обеспечивает социально-коммуникативное развитие ребенка в рамках возрастных возможностей и коммуникативную готовность к школе в качестве результата.

В рамках реализации ООП ДО педагогическими работниками проводится педагогическая диагностика, с целью оценки качества подготовки воспитанников учреждения. Такая оценка индивидуального развития детей, прежде всего, является профессиональным инструментом педагога, которым он может воспользоваться при необходимости получения им информации об уровне актуального развития ребенка или о динамике такого развития по мере реализации ООП ДО.

При осуществлении педагогической диагностики используются регулярные наблюдения педагога за детьми в повседневной жизни и в процессе непосредственной образовательной работы с ними. В ходе образовательной деятельности педагог создает диагностические ситуации, чтобы оценить индивидуальную динамику детей и скорректировать свои действия.

При анализе полученных данных результаты детей не сравниваются между собой. Педагог сопоставляет только индивидуальные достижения конкретного ребенка и его отдельно взятую динамику.

Педагогическая диагностика проводится в виде мониторинга. Педагогический мониторинг – система организации сбора, хранения, обработки и распространения информации о деятельности педагогической системы, обеспечивающая непрерывное отслеживание состояния и прогнозирования ее развития. Периодичность мониторинга: 2 раза в год (сентябрь-май).

Образовательный процесс в Учреждении организуется в соответствии с режимом дня, учебным планом, расписанием образовательной деятельности. Учебный план составлен в соответствии с современными дидактическими, санитарными и методическими требованиями, содержание выстроено в соответствии с ФГОС ДО. При составлении плана учтены предельно допустимые нормы учебной нагрузки. Распорядок дня предусматривает чередование организованной и самостоятельной деятельности детей дошкольного возраста, учитывает особенности возраста детей.

Расписание НОД (непосредственно-образовательной деятельности) составлено в соответствии с требованиями СанПиН, реализуемой ООП ДО, возрастными особенностями, предусматривает распределение видов деятельности в течение недели, чередование деятельности большой и малой подвижности, наличие перерывов (не менее 10 минут). Образовательная деятельность, направленная на развитие познавательной активности и умственного напряжения детей дошкольного возраста, проводятся в первую половину дня. Для профилактики утомления детей предусмотрено их сочетание с физкультурными и музыкальными занятиями.

В работе с детьми используются современные технологии взаимодействия с детьми:

- ✓ здоровьесберегающие технологии, направленные на сохранение и укрепление здоровья воспитанников, организацию образовательного процесса без ущерба здоровью воспитанников;

- ✓ технологии личностно-ориентированного взаимодействия, направленные на индивидуальные особенности каждого ребенка, на их потребности, склонности, способности, интересы, темп развития;
- ✓ технологии проблемного обучения, предполагающие создание проблемных ситуаций и активную самостоятельную деятельность по их разрешению;
- ✓ технологии развивающего обучения, направленные на развитие навыков ориентировки в предметном окружении, обследования и изучения объектов деятельности;
- ✓ систематизации представлений о свойствах и качествах предметов;
- ✓ технологии проектного обучения, направленные на получение детьми новых знаний;
- ✓ технологии эффективной социализации, способствующие развитию социальных навыков у дошкольников.

Результаты качества освоения ООП Детского сада на конец 2021 года выглядят следующим образом:

		Социально-личностное развитие	Познавательное развитие	Развитие речи	Худ.-эстетич. развитие	Физическое развитие
Достижение целевых ориентиров дошкольного образования в соответствии нормативными требованиями (федерального государственного образовательного стандарта)	Не соответствует	0%	0%	0%	0%	0%
	Частично соответствует	7%	4%	4%	3%	4%
	Соответствует	93%	96%	96%	97%	96%

Вывод: на основании представленных результатов можно сделать вывод о том, что в 2021 учебном году у детей наблюдалась стабильно высокая положительная динамика освоения образовательных программ дошкольного образования, реализуемых в образовательном учреждении по сравнению с 2019 и 2020 годами.

Анализ социально-личностного развития воспитанников по всем образовательным областям дает возможность оценить эффективность выбранных методов работы и дальнейшей корректировки образовательного процесса в сторону позитивного улучшения.

IV. Оценка организации учебного процесса

Учебный процесс в ГБДОУ организован и осуществлялся в соответствии с основной образовательной программой, учебным планом, расписанием НОД, которые составлены согласно требованиям нормативных документов Министерства образования и науки к организации дошкольного образования и воспитания, санитарно-эпидемиологических правил и нормативов, с учетом возрастных особенностей детей, по режиму дня для дошкольников (теплый, холодный период).

Организация образовательной деятельности ведется по пяти образовательным областям, предусмотренными ФГОС ДО в следующих видах деятельности:

- свободной совместной деятельности педагогов и обучающихся;
- самостоятельной деятельности воспитанников;

- непрерывной образовательной деятельности;
- совместной деятельности педагогов и обучающихся, регламентированной по времени.

При реализации Программы используются игровые формы, формы познавательной и исследовательской деятельности, творческой активности. Все они осуществляются через режимные моменты, совместную деятельность с педагогами, самостоятельную деятельность воспитанников, взаимодействие с семьей. Календарно – тематическое планирование соответствует задачам программы. Образовательная деятельность планируется согласно системе непрерывной образовательной деятельности, утверждённой на педагогическом совете. Количество и продолжительность непрерывной образовательной деятельности устанавливаются в соответствии с санитарно-гигиеническими нормами и требованиями, которые регламентируются учебным планом и составляют:

- в группах с детьми от 1,5 до 3 лет – до 10 мин;
- в группах с детьми от 3 до 4 лет – до 15 мин;
- в группах с детьми от 4 до 5 лет – до 20 мин;
- в группах с детьми от 5 до 6 лет – до 25 мин;
- в группах с детьми от 6 до 7 лет – до 30 мин.

Между занятиями в рамках образовательной деятельности предусмотрены перерывы продолжительностью не менее 10 минут.

Занятия проходят в основном в игровой форме. Образовательная деятельность с детьми строится с учётом индивидуальных особенностей детей и их способностей. Выявление и развитие способностей воспитанников осуществляется во всех формах образовательного процесса. Для разностороннего развития и социализации воспитанников в соответствии с его возрастными и индивидуальными возможностями, способностями и потребностями, в нашем учреждении работа направлена на создание условий для социализации и саморазвития личности воспитанников, для развития их творческих способностей, включения их в различные виды детской деятельности, для воспитания культуры безопасной жизнедеятельности, для достижения качества дошкольного образования. Воспитанники принимают активное участие в совместных выставках, соревнованиях, олимпиадах и конкурсах различного уровня.

Вывод: Воспитательно-образовательный процесс в ГБДОУ осуществляется в соответствии с реализуемыми образовательными программами, годовым планированием и учебным планом непосредственно образовательной деятельности. Целесообразное использование передовых педагогических технологий (здоровьесберегающие, проектные, информационно-коммуникативные) позволило повысить на более высокий уровень качество образовательной работы ГБДОУ.

V. Оценка востребованности выпускников

Формирование готовности детей к обучению в школе является одним из интегральных показателей деятельности ГБДОУ. Выпускники 2021 года в количестве 86 человек успешно прошли собеседование и поступили в общеобразовательные школы по закрепленным территориям. Основная часть пошла учиться в первые классы школ: №23, №333, № 339, №341, №691, №707.

По отзывам учителей начальных классов данных школ, выявлены положительные результаты прохождения выпускниками адаптации к условиям обучения в начальной школе, у выпускников детского сада высокий уровень познавательного развития, а также мотивации к школьному обучению.

Такая эффективность была достигнута за счет качественной организации работы по преемственности начального и дошкольного образования. Этот показатель отражает качество работы педагогов, педагогов-психологов, медицинских работников и различных педагогов-специалистов.

Благодаря планомерной работе педагогов и включение разнообразных форм работы в воспитательно – образовательный процесс по подготовке детей к школе, эффективно решаются задачи подготовки детей к школьному обучению и их успешной адаптации в начальной школе.

Вывод: Целесообразное использование новых педагогических технологий (психолого-педагогической поддержки социализации и индивидуализации, здоровьесберегающие, информационно-коммуникативные, технологии деятельностного типа) позволило повысить уровень освоения детьми образовательной программы детского сада. Все выпускники были социально адаптированы и направлены для обучения в школы Невского района.

VI. Оценка качества кадрового обеспечения

Реализация образовательной программы дошкольного образования (далее – Программа) и деятельность по присмотру и уходу за воспитанниками в детском саду обеспечивается руководящими, педагогическими, учебно-вспомогательными, административно-хозяйственными работниками ГБДОУ.

На основании штатного расписания, в дошкольном учреждении образовательную работу осуществляют: старший воспитатель (1 педагог), воспитатели (27 педагогов), инструктор по физической культуре (1 специалист), музыкальный руководитель (2 специалиста), педагог-психолог (1 специалист). 5 педагогов находятся в отпуске по уходу за ребёнком до 1,5 и до 3-х лет. На конец календарного года в ГБДОУ вакантных мест нет.

Укомплектованность кадрами	Заведующий – 1 Заместитель заведующего – 1 Старший воспитатель – 1 Воспитатель раннего возраста – 2 Воспитатель дошкольного возраста – 25 Педагог-психолог – 1 Музыкальный руководитель – 2 Инструктор по физической культуре – 1 Помощник воспитателя – 11 Завхоз – 1 Делопроизводитель – 1 Повар – 3 Кладовщик – 1 Мойщик посуды – 1 Кастелянша – 1 Уборщик служебных помещений – 1 Рабочий по комплексному обслуживанию и ремонту зданий – 1 Электромонтер – 1 Документовед – 1
----------------------------	--

Сводный отчет по сотрудникам ГБДОУ №111

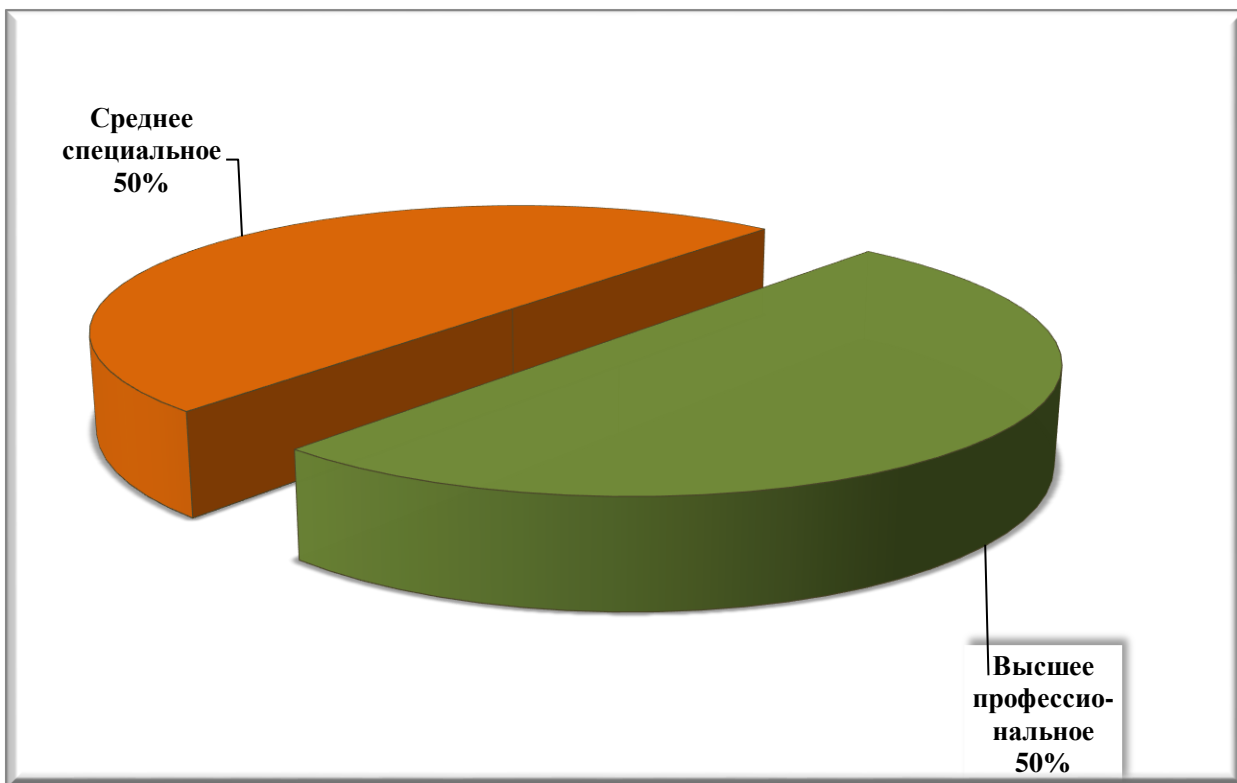
1.	Всего сотрудников	57
	<i>из них:</i>	
1.1.	мужчин	2
1.2.	женщин	55
	<i>из них принятых на условиях:</i>	
1.3.	штатный сотрудник	50
1.4.	совместитель	2
1.5.	почасовая оплата	0
1.6.	на время отсутствия штатного сотрудника	5
	<i>из них имеют статус:</i>	
1.7.	работающий сотрудник	51
1.8.	в длительном педагогическом отпуске	0
1.9.	на длительном лечении	0
1.10.	в отпуске по беременности и родам	0
1.11.	в отпуске по уходу за ребёнком до 1,5 лет	3
1.12.	в отпуске по уходу за ребёнком до 3 лет	3
2.	Всего педагогов	32
	<i>из них имеют образование:</i>	
2.1.	высшее профессиональное	16
2.2.	неполное высшее	0
2.3.	среднее профессиональное	16
2.4.	среднее общее	0
2.5.	начальное профессиональное	0
2.6.	неполное среднее	0
2.7.	не указано	0
	<i>из них имеют квалификационную категорию:</i>	
2.8.	высшая категория	12
2.9.	первая категория	13
2.10.	вторая категория	0
2.11.	без категории	7

VII. Оценка качества обеспечения педагогическими работниками

В ГБДОУ №111 работает 32 педагога.

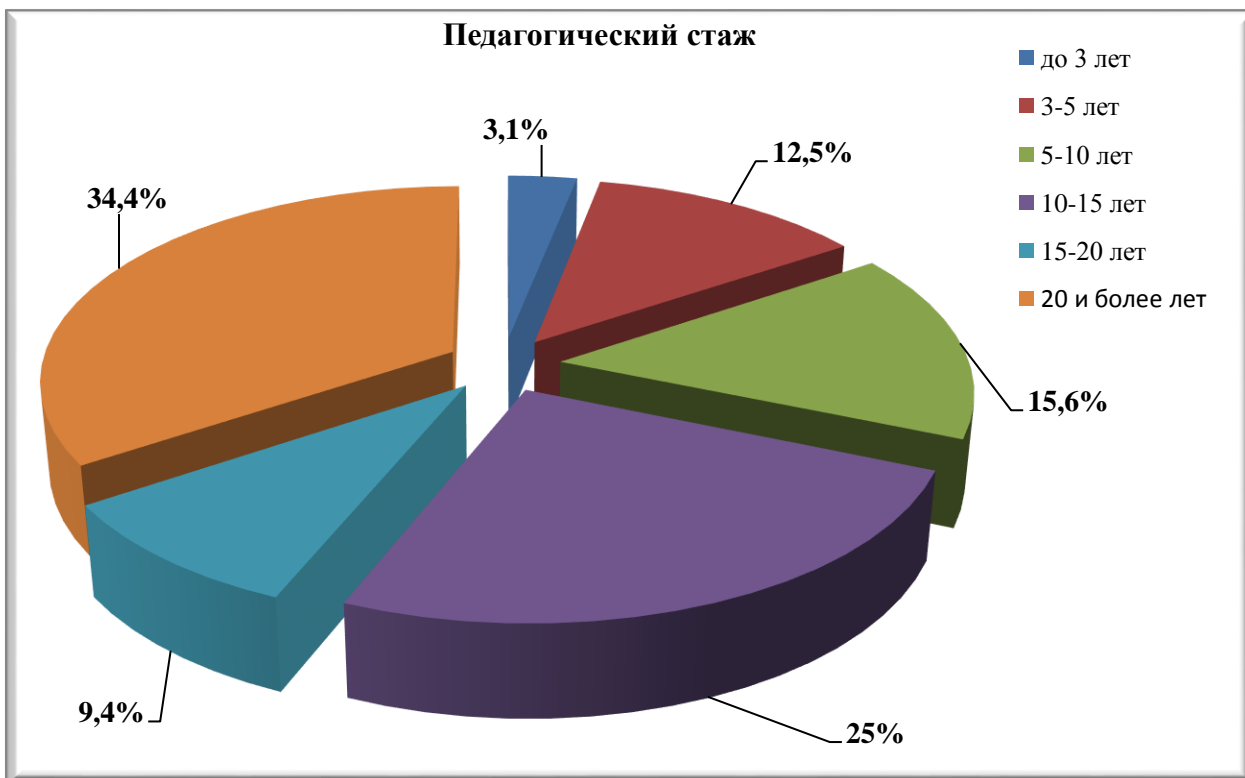
Образование всех категорий педагогических кадров на 31.12.2021 г.

	Высшее профессиональное	Среднее профессиональное
Старший воспитатель	1	
Воспитатель	12	15
Музыкальный руководитель	2	
Педагог-психолог	1	
Инструктор по физической культуре		1
ВСЕГО	16 (50%)	16 (50%)



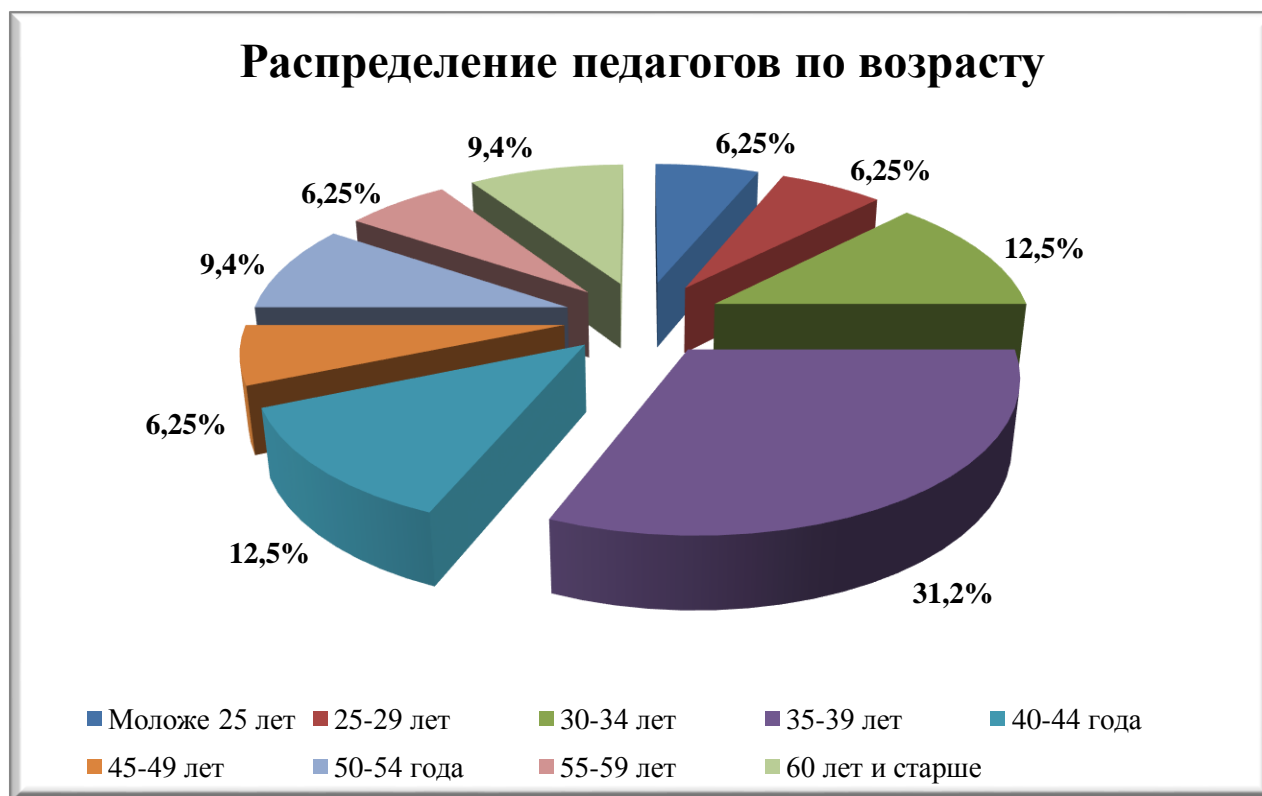
Стаж педагогической работы 31.12.2021г.:

до 3 лет	3-5 лет	5-10 лет	10-15 лет	15-20 лет	20 и более лет
1	4	5	8	3	11
3,1%	12,5%	15,6%	25%	9,4%	34,4%
ВСЕГО ПЕДАГОГОВ: 32					



Распределение педагогического персонала по возрасту на 31.12.2021 г.:

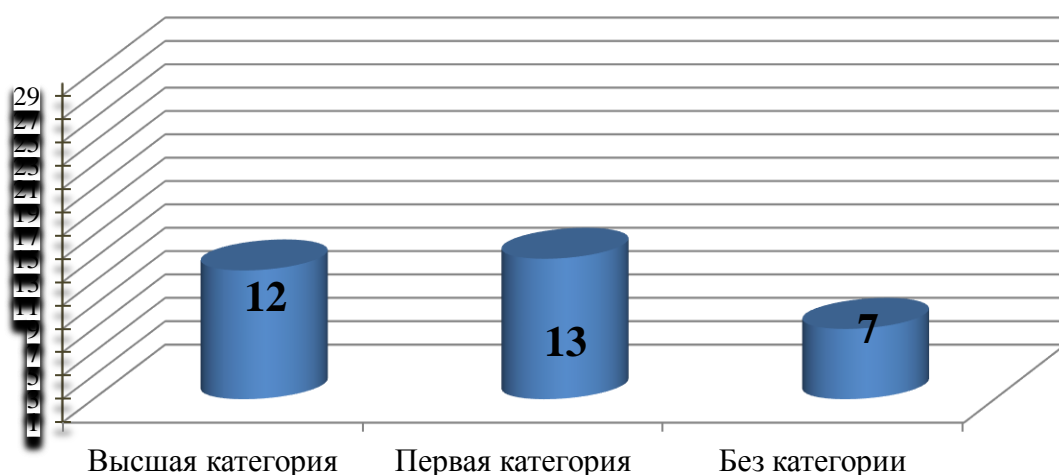
Моложе 25 лет	25-29 лет	30-34 лет	35-39 лет	40-44 года	45-49 лет	50-54 лет	55-59 лет	60 лет и старше
2	2	4	10	4	2	3	2	3
6,25%	6,25%	12,5%	31,2%	12,5%	6,25%	9,4%	6,25%	9,4%
ВСЕГО ПЕДАГОГОВ: 32								



VIII. Оценка уровня квалификации педагогического состава:

Педагогические работники, реализующие Программу, обладают основными компетенциями, необходимыми для создания условия развития детей. Для этого в ГБДОУ создаются условия для постоянного повышения педагогами уровня квалификации.

	Без категории	I категория	Высшая категория
Старший воспитатель	1		
Воспитатель	6	13	8
Музыкальный руководитель			2
Педагог-психолог			1
Инструктор по физической культуре			1
ВСЕГО	7(21,9%)	13(40,6%)	12(37,5%)



В 2021 календарном году курсы повышения квалификации прошли как педагогические, так и административно-хозяйственные работники. Повышение квалификации педагогических кадров в 2021 календарном году проходило на курсах ИМЦ Невского района, АППО, ЦНОИ, на различных семинарах и тренингах.

№	ФИО	Должность	2021
1	Жабровец Татьяна Александровна	Музыкальный руководитель	Ноябрь 2021 Повышение квалификации в ИМЦ Невского района «Развитие компетенции педагога дошкольной образовательной организации в контексте профессионального стандарта», 36 часов Декабрь 2021 Повышение квалификации в ИМЦ Невского района «Духовно-нравственное воспитание дошкольников в контексте традиций русской отечественной культуры», 36 часов
2	Коноплева Наталья Юрьевна	Педагог-психолог	Ноябрь 2021 Повышение квалификации в ИМЦ Невского района «Эффективная работа в табличном процессоре Excel», 36 часов
3	Мансурова Асият Магомедалиевна	Старший воспитатель	Ноябрь 2021 Повышение квалификации в ИМЦ Невского района «Оценка удовлетворенности родителей (законных представителей) деятельностью дошкольной образовательной организации как основа принятия управленческих решений», 36 часа

4	Митрофанова Юлия Геннадьевна	Воспитатель	Декабрь 2021 Повышение квалификации в ООО ЦНОИ «ИКТ-компетентность педагога в условиях реализации ФГОС и профстандарта: современные электронные, цифровые и мультимедийные ресурсы», 72 часа
5	Нурдинова Ольга Николаевна	Воспитатель	Декабрь 2021 Повышение квалификации в ИМЦ Невского района «Духовно-нравственное воспитание дошкольников в контексте традиций русской отечественной культуры», 36 часов
6	Рагимова Айсун Сеймуровна	Воспитатель	Май 2021 Повышение квалификации в ИМЦ Невского района Программа повышения квалификации: «Сопровождение профессионального самоопределения детей и молодежи в образовательных организациях: актуальные направления деятельности педагога», 36 часов Ноябрь 2021 Повышение квалификации в ИМЦ Невского района «Развитие компетенции педагога дошкольной образовательной организации в контексте профессионального стандарта», 36 часов
7	Смирнова Татьяна Николаевна	Воспитатель	Ноябрь 2021 Повышение квалификации в ИМЦ Невского района «Развитие компетенции педагога дошкольной образовательной организации в контексте профессионального стандарта», 36 часов
8	Сольпьева Ольга Петровна	Воспитатель	Июнь 2021 Повышение квалификации в ГБУ ДПО Санкт-Петербургская академия постдипломного педагогического образования Программа повышения квалификации: «ИКТ в дошкольном образовательном учреждении: сетевые технологии для взаимодействия с родителями и коллегами в контексте ФГОС», 36 часов

Повышение квалификации педагогов осуществляется в соответствии с требованиями нормативных документов, перспективным планом и запросами педагогов. Систематически проводилась работа по формированию компетенции педагога ДОУ в соответствии с требованиями к кадровым условиям ФГОС ДО.

Результаты инновационной деятельности, представление и распространение опыта работы ГБДОУ

В 2021 году педагоги ГБДОУ приняли участие в мероприятиях различного уровня:

Таблица 6. Участие в конкурсах, акциях, соревнованиях

Мероприятие	Уровень	Количество участников	Результат
Конкурс рисунков "Тебе, Районный любимый город"	Районный	1	Победитель
Конкурс "Мир в твоих руках" номинация "Воспитатель года"	Районный	2	Дипломант
Конкурс рисунков "Буквица»	Районный	1	Диплом 1-ой степени
Конкурс «Атлас языков мира»	Районный	1	Победитель II степени
Конкурс чтецкого искусства «Вдохновлённые Родиной»	Районный	2	Диплом III степени
Экологический конкурс «Под чистым небом»	Районный	2	
«Марафон памяти, посвященный 76-летию дня Победы»	Районный	20	Дипломанты
Участие в памятной акции «Открытие ветерану»	Городской	10	Дипломанты
«Маленькие сударь и сударыня»	Городской	2	Диплом II степени
Конкурс «Будущее страны»	Всероссийский	10	Диплом 1 степени
Конкурс «Дорога и мы»	Всероссийский	2	Диплом II степени

Публикации, статьи и методические рекомендации педагогов, опубликованные за 2021 год на различных сайтах/печатных изданиях:

Наименование публикации	Уровень	Автор	Адрес публикации
«Использование педагогических инновационных технологий организации экологического воспитания и образования дошкольников»	Всероссийский	Мансурова А.М.	Электронный журнал «Экстернат.РФ»
Методическая разработка «У меня растут года»	Всероссийский	Мансурова А.М.	Всероссийское сетевое издание для педагогов «Фонд 21 века»
«Технологии организации сюжетно-ролевых игр детей (из опыта работы воспитателя)	Всероссийский	Солопьева О.П.	«Инновационные ресурсы образования»

старшей группы)»			
Методическая разработка по теме «Домашние животные и их детёныши»	Всероссийский	Солопьева О.П.	«Инновационные ресурсы образования»
«Река Нева, ты – мать родного края»	Всероссийский	Рагимова А.С.	«Для педагога»
Методическая разработка «В поисках исчезающих животных»	Всероссийский	Байкова Е.В.	ДОШКОЛЕНОК.РУ
Публикация методической разработки - детский сад»	Всероссийский	Смирнова Т.Н.	Электронный журнал «Экстернат.РФ»
Авторская дополнительная общеобразовательная общеразвивающая программа «Говорушки»	Всероссийский	Смирнова Т.Н.	Дошколенок.ру

Вывод:

ГБДОУ детский сад №111 укомплектован кадрами полностью. Педагоги владеют основными компетенциями, необходимыми для создания условий развития воспитанников в соответствии с ФГОС ДО. Педагоги повышают свой профессиональный уровень на курсах повышения квалификации, через сетевое взаимодействие (в т.ч. методические объединения), участвуют в конкурсах профессионального мастерства, что способствует повышению качества образовательной деятельности учреждения.

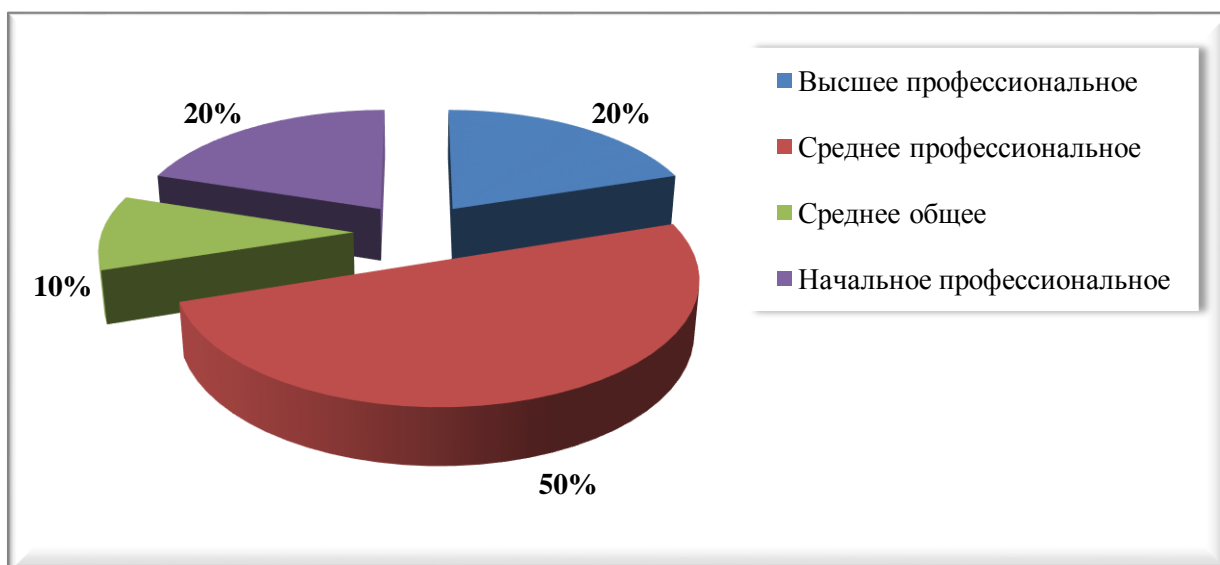
IX. Оценка качества обеспечения учебно-вспомогательного и обслуживающего персонала

Всего в ГБДОУ №111 работает 22 сотрудника из числа учебно-вспомогательного и обслуживающего персонала. Из них:

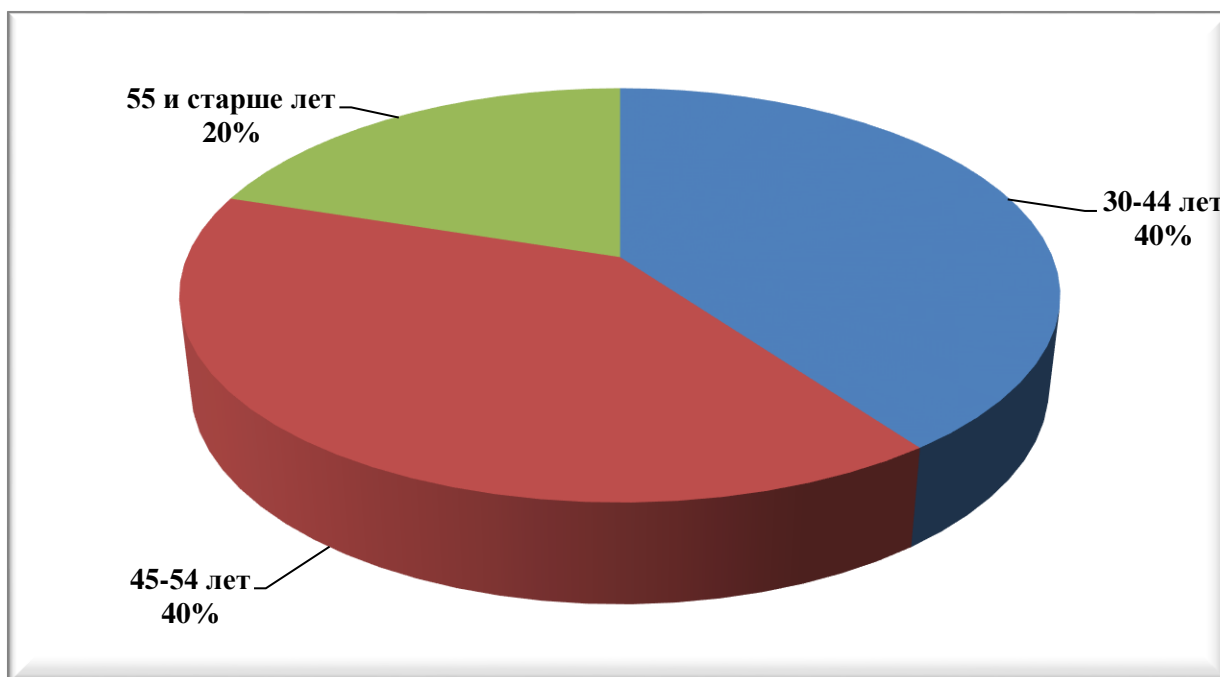
- 11 помощников воспитателей (учебно-вспомогательный персонал);
- 1 делопроизводитель;
- 1 кастелянша;
- 1 рабочий по комплексному обслуживанию здания и сооружений;
- 1 электромонтёр (совместитель);
- 1 уборщик производственных и служебных помещений;
- 1 документовед (совместитель);
- 3 повара;
- 1 мойщик посуды;
- 1 кладовщик.

Из числа помощников воспитателей:

- имеют образование:



- возраст:



Обновление кадрового состава происходит за счет увеличения количества рабочих мест вместе с созданием дополнительных мест для воспитанников. В детский сад приходит больше молодых сотрудников, что обусловлено четким соблюдением социальных гарантий для молодых матерей.

Вывод: Анализ качества обеспечения учебно-вспомогательного и обслуживающего персонала показал полную укомплектованность кадрами.

Х. Оценка учебно-методического и библиотечно-информационного обеспечения

Для осуществления воспитательно - образовательного процесса имеется программно-методический комплект: программы, учебно-методические пособия, справочная и энциклопедическая литература, учебно-наглядные пособия (демонстрационные и раздаточные материалы), диагностические материалы, комплекты современных развивающих игр. ГБДОУ совершенствует свое методическое обеспечение. В методическом кабинете все необходимые методические материалы. В каждой группе имеются ноутбуки.

В 2021 году методическая библиотека пополнилась следующими изданиями и книгами.

- ✓ серия «Книголюб» демонстрационный материал по темам «Животные», «Птицы», «Инструменты» и др.;
- ✓ Новикова В.П. Математика в детском саду Сценарий занятий 3-4 лет, 4-5лет, 5-6 лет, 6-7 лет, 2020 г.;
- ✓ картины для рассматривания, плакаты по различной тематике, соответствующей календарно-тематическому планированию Учреждения и т.д.

Ежегодно осуществляется подписка на периодические профессиональные издания «Старший воспитатель», «Справочник руководителя дошкольного учреждения», «Дошкольная педагогика», «Управление», «Нормативные документы образовательного учреждения», «Справочник музыкального руководителя», «Справочник педагога-психолога», «Справочник инструктора по физическому воспитанию».

Вывод: информационное обеспечение достаточное для организации образовательной деятельности и эффективной реализации образовательных программ.

XI. Оценка качества материально-технической базы

Типовое здание детского сада – двухэтажное, нежилое, отдельно стоящее. Централизованное отопление, водоснабжение, канализация.

В детском саду созданы все необходимые условия для обеспечения безопасности воспитанников и сотрудников. Территория огорожена забором, здание оборудовано автоматической пожарной сигнализацией, домофоном, кнопкой тревожной сигнализации для экстренных вызовов, аварийным пожарным освещением, разработаны: паспорт безопасности учреждения, паспорт антитеррористической безопасности учреждения, паспорт дорожной безопасности учреждения.

Групповые помещения обеспечены мебелью, методическими пособиями и игровым оборудованием в достаточном количестве. Мебель и игровое оборудование подобраны с учетом возрастных, санитарно-гигиенических и психолого-педагогических требований. В группах созданы условия для самостоятельной и совместной художественной, творческой, театрализованной, двигательной деятельности, оформлены тематические уголки. В каждой группе оформлен физкультурный уголок для самостоятельной и совместной детской деятельности. Развивающая среда организована с учетом интересов детей и отвечает их возрастным особенностям.

В ГБДОУ созданы условия для полноценного физического развития детей: имеется 1 хорошо оборудованный музыкально-физкультурный зал.

В музыкально-физкультурном зале расположены проектор, акустическая система. Зал оборудован музыкальными инструментами, спортивным оборудованием и инвентарем,

методическими пособиями и дидактическими игрушками для проведения музыкальных и физкультурных занятий, праздников и развлечений.

Методический кабинет обеспечен ИКТ, литературой, пособиями, играми для организации образовательного процесса. В библиотеке методического кабинета имеется научно-методическая, справочная, художественная литература, периодические издания. В методическом кабинете педагоги имеют доступ к информационным системам и информационно-телекоммуникационным сетям.

Кабинет заведующего оснащен ИКТ, законодательной и методической литературой для организации управления образовательным учреждением.

Кабинет завхоза оборудован ИКТ, нормативно-правовыми документами и сопроводительной документацией для организации управления образовательным учреждением по финансово-хозяйственной деятельности.

Территория детского сада озеленена насаждениями по всему периметру, имеются различные виды деревьев, кустарников, клумбы. Для каждой группы есть отдельный участок, на которых размещено игровое оборудование.

Медицинский кабинет и процедурный кабинеты оснащены всем необходимым оборудованием для экстренной медицинской помощи. В аптечке первой помощи имеются необходимые лекарственные препараты.

Прачечная оборудована стиральными машинами с автоматическим управлением, центрифугой, сушильным аппаратом, гладильной машиной.

Пищеблок обеспечен необходимым оборудованием (морозильные камеры, холодильники, электроплиты, электрическая мясорубка, универсальная кухонная машина, картофелечистка, водонагреватель, весовое оборудование).

Питание детей производится в соответствии с режимом пребывания детей в детском саду. Питание четырехразовое: завтрак, 2-й завтрак, обед, полдник, по режиму пребывания – 12 часов. Разработано 10-дневное меню, технологические карты, утвержденные заведующим. Энергетическая ценность дневного рациона питания детей соответствует нормам. Питание сбалансированное, включает белки и аминокислоты, пищевые жиры и жирные кислоты, различные классы углеводов, витамины, минеральные соли и микроэлементы. Рацион максимально разнообразен. Технологическая и кулинарная обработка продуктов обеспечивает высокие вкусовые и исходные пищевые ценности блюд.

В учреждении созданы необходимые условия безопасности и охраны труда:

- разработаны и проводятся инструктажи по охране жизни и здоровья воспитанников;
- проводятся тренировки по эвакуации сотрудников и детей на случай возникновения пожара;
- проводятся мероприятия по обеспечению пожарной безопасности;
- оформлены стенды по охране труда, по пожарной безопасности, антитеррористической безопасности;
- ГБДОУ укомплектовано: автоматической охранно-пожарной сигнализацией, системой оповещения людей о пожаре; кнопкой экстренного реагирования и вызова милиции; первичными средствами пожаротушения; индивидуальными средствами защиты.

Для формирования положительной мотивации обучения, развитию познавательной активности и интересов воспитанников в группах в развивающей предметно-пространственной среде групп выделены:

- книжный центр,
- центр сюжетно-ролевых игр,
- центр строительно-конструктивных игр,
- центр природы и экспериментирования,
- центр развивающих и дидактических игр,

- центр театрализованных и режиссерских игр,
- центр продуктивной деятельности,
- центр двигательной активности,
- центр Петербурговедения (для старших и подготовительных групп)

В практику ГБДОУ активно внедряется метод деятельностного подхода и игровые технологии во всех образовательных областях.

Состояние и использование материально-технической базы

Для реализации образовательной программ ГБДОУ обеспечивает материально-технические условия, позволяющие реализовывать ее цели и задачи, в том числе:

- ✓ осуществлять все виды детской деятельности, как индивидуальной самостоятельной, так и в рамках каждой дошкольной группы с учетом возрастных и индивидуальных особенностей воспитанников, их особых образовательных потребностей;
- ✓ организовывать участие родителей воспитанников (законных представителей), педагогических работников и общественности в разработке основной образовательной программы, в создании условий для ее реализации, а также образовательной среды, уклада организации, осуществляющей образовательную деятельность;
- ✓ использовать в образовательном процессе современные образовательные технологии;
- ✓ обновлять содержание Образовательной программы, методики и технологий ее реализации в соответствии с динамикой развития системы образования, запросов воспитанников и их родителей (законных представителей) с учетом особенностей социокультурной среды развития воспитанников;
- ✓ эффективного использования профессионального и творческого потенциала педагогических, руководящих и иных работников организации, осуществляющей образовательную деятельность, повышения их профессиональной, коммуникативной, информационной и правовой компетентности;
- ✓ эффективного управления ГБДОУ, осуществляющего образовательную деятельность, с использованием информационно-коммуникационных технологий, современных механизмов финансирования.

Материально-технические условия в Образовательном учреждении обеспечивают:

1. Возможность достижения обучающимися планируемых результатов освоения Образовательных программ;
2. Выполнения Образовательной организацией требований:
 - санитарно-эпидемиологических правил и нормативов;
 - пожарной безопасности и электробезопасности;
 - охраны здоровья воспитанников и охраны труда работников ДОУ;
 - антитеррористической безопасности за счет просветительской деятельности среди работников, воспитанников, родителей (других членов семей); за счет проведения практических тренировочных мероприятий и за счет разработки локальных документов ГБДОУ (инструкций, памяток и т.п.) по этому вопросу.
3. Возможность для беспрепятственного доступа воспитанников с ограниченными возможностями здоровья, в том числе детей-инвалидов, в помещения 1-ого этажа здания с группами общеразвивающей направленности ГБДОУ; обеспечение педагогических работников необходимым учебно-методическим комплектом, который обновляется в соответствии с запросами педагогического коллектива ГБДОУ.

Вывод: материально-техническая база постоянно пополняется и совершенствуется, что способствует соблюдению требований СанПиН, созданию условий комфортного пребывания детей в ГБДОУ.

ХП. Оценка функционирования внутренней системы оценки качества образования.

Реализация внутреннего мониторинга качества образования осуществляется на основе образовательных программ и нормативных правовых актов Российской Федерации, регламентирующих реализацию всех процедур контроля и оценки качества образования в соответствии с годовым планом работы. Целью внутренней системы оценки качества ГБДОУ №111 Невского района является сбор, обобщение, анализ информации о состоянии системы учреждения, основных показателях её функционирования для определения тенденций развития системы образования в ДОУ.

Реализация внутренней системы оценки качества образования включает в себя:

- ✓ качество образовательного процесса;
- ✓ качество работы с родителями;
- ✓ качество работы с педагогическими кадрами;
- ✓ качество РППС.

В течение учебного года, в зависимости от поставленных целей и задач, проводятся различные формы контроля: оперативный, тематический, итоговый. Для качественной организации контрольной деятельности в ДОУ имеется: Положение о внутренней оценке качества образования. Производственный контроль проводится регулярно, в соответствии с планом. В годовом плане предусмотрена периодичность проведения контроля и мероприятий по его осуществлению. Сбор информации для анализа осуществляется через: наблюдения, проведение мониторинга, изучение продуктов детской деятельности, анкетирование педагогов, изучение документации образовательной работы, открытых просмотров, недель профессионального мастерства, собеседования с педагогами и родителями (законными представителями), анкетирование, анализ содержания информации в родительских уголках. Вопросы по итогам контрольной деятельности и по устранению недостатков рассматриваются на заседаниях педагогического совета.

Вывод: Таким образом, можно отметить, что в ГБДОУ №111 определена система внутренней оценки качества образования в соответствии с законодательством и охватывает все стороны образовательного процесса, что позволяет максимально удовлетворять потребность и запросы родителей и остальных участников образовательного процесса. Результаты по данной системе работы показывают, что в нашем учреждении созданы благоприятные условия для реализации образовательных программ дошкольного образования в условиях реализации ФГОС ДО.

XIII. Анализ показателей деятельности организации, подлежащей самообследованию.

п/п	Показатели	Значения
1.	<i>Образовательная деятельность</i>	
1.1	Общая численность воспитанников, осваивающих образовательную программу дошкольного образования, в том числе:	319 человек
1.1.1	В режиме полного дня (12 часов)	319 человек
1.1.2	В режиме кратковременного пребывания (3 - 5 часов)	0
1.1.3	В семейной дошкольной группе	0
1.1.4	В форме семейного образования с психолого-педагогическим сопровождением на базе дошкольной образовательной организации	0
1.2	Общая численность воспитанников в возрасте до 3 лет	25 человек
1.3	Общая численность воспитанников в возрасте от 3 до 7 лет	294 человека
1.4	Численность/удельный вес численности воспитанников в общей численности воспитанников, получающих услуги присмотра и ухода:	319 человек / 100%
1.4.1	В режиме полного дня (12 часов)	319 человек / 100%
1.4.2	В режиме продленного дня (12 - 14 часов)	0
1.4.3	В режиме круглосуточного пребывания	0
1.5	Численность/удельный вес численности воспитанников с ограниченными возможностями здоровья в общей численности воспитанников, получающих услуги:	0
1.5.1	По коррекции недостатков в физическом и (или) психическом развитии	0
1.5.2	По освоению образовательной программы дошкольного образования	0
1.5.3	По присмотру и уходу	0
1.6	Средний показатель пропущенных дней при посещении дошкольной образовательной организации по болезни на одного воспитанника	12 дней
1.7	Общая численность педагогических работников, в том числе:	32 человека
1.7.1	Численность/удельный вес численности педагогических работников, имеющих высшее образование	16 человек / 50 %
1.7.2	Численность/удельный вес численности педагогических работников, имеющих высшее образование педагогической направленности (профиля)	16 человек / 50 %
1.7.3	Численность/удельный вес численности педагогических работников, имеющих среднее профессиональное образование	16 человек / 50 %
1.7.4	Численность/удельный вес численности педагогических работников, имеющих среднее профессиональное образование педагогической направленности (профиля)	16 человек / 50 %
1.8	Численность/удельный вес численности педагогических работников, которым по результатам аттестации присвоена квалификационная категория, в общей численности педагогических работников, в том числе:	25 человек / 78,1 %

1.8.1	Высшая	13 человек (40,6%);
1.8.2	Первая	12 человек (37,5%);
1.9	Численность/удельный вес численности педагогических работников в общей численности педагогических работников, педагогический стаж работы которых составляет:	32 человека / 100 %
1.9.1	До 5 лет	5 человек / 15,6 %
1.9.2	Свыше 30 лет	4 человека / 12,5 %
1.10	Численность/удельный вес численности педагогических работников в общей численности педагогических работников в возрасте до 30 лет	4 человека / 12,5 %
1.11	Численность/удельный вес численности педагогических работников в общей численности педагогических работников в возрасте от 55 лет	5 человек / 15,65 %
1.12	Численность/удельный вес численности педагогических и административно-хозяйственных работников, прошедших за последние 5 лет повышение квалификации/профессиональную переподготовку по профилю педагогической деятельности или иной осуществляемой в образовательной организации деятельности, в общей численности педагогических и административно-хозяйственных работников	31 человек/ 88,6 %
1.13	Численность/удельный вес численности педагогических и административно-хозяйственных работников, прошедших повышение квалификации по применению в образовательном процессе федеральных государственных образовательных стандартов в общей численности педагогических и административно-хозяйственных работников	31 человек/ 88,6 %
1.14	Соотношение "педагогический работник/воспитанник" в дошкольной образовательной организации	32 человека/ 319 человек
1.15	Наличие в образовательной организации следующих педагогических работников:	
1.15.1	Музыкального руководителя	Да
1.15.2	Инструктора по физической культуре	Да
1.15.3	Учителя-логопеда	Нет
1.15.4	Логопеда	Нет
1.15.5	Учителя-дефектолога	Нет
1.15.6	Педагога-психолога	Да
2.	<i>Инфраструктура</i>	
2.1	Общая площадь помещений, в которых осуществляется образовательная деятельность, в расчете на одного воспитанника	2,5 м ²
2.2	Площадь помещений для организации дополнительных видов деятельности воспитанников	99,7 м ²
2.3	Наличие физкультурного зала	Нет
2.4	Наличие музыкального зала	Да
2.5	Наличие прогулочных площадок, обеспечивающих физическую активность и разнообразную игровую деятельность	Да

	воспитанников на прогулке	
--	---------------------------	--

XIV SWOT-АНАЛИЗ ОЦЕНКИ ПОТЕНЦИАЛА РАЗВИТИЯ ГБДОУ.

Факторы развития ГБДОУ	Оценка актуального состояния внутреннего потенциала ГБДОУ	
	Сильные стороны S	Слабые стороны W
Статус ГБДОУ: единая инфраструктура— детский сад/дополнительное образование	Статус привлекает родителей. Единое образовательное пространство ГБДОУ: единая образовательная инфраструктура (методическая служба, административно-хозяйственная служба, медицинская служба, информационно-коммуникативная служба, дополнительное образование) с едиными образовательными стандартами и единый образовательный потенциал всех педагогов, соответствующий современным требованиям, целям и задачам ГБДОУ	Развитие конкурентных отношений между близлежащими дошкольными образовательными учреждениями. Недостаточно развита система преемственности между детским садом и школой
Система образовательного процесса	Созданы условия для физкультурно-оздоровительной работы; Разработана система организации оптимальной двигательной активности. Созданы условия для всестороннего развития дошкольника	Недостаточная доля призовых мест в различных мероприятиях.
Взаимодействие с семьями воспитанников	Изучение социального статуса семей воспитанников, составление социального паспорта учреждения; успешное проведение общих родительских собраний; оформление информационных стендов для родителей. Участие родителей в утренниках, конкурсах и в городских мероприятиях; активное участие Совета родителей в жизнедеятельности Учреждения	Малоактивная позиция части родителей в воспитательном и образовательном процессе ГБДОУ. Много неполных семей.

Кадровое обеспечение	Педагоги имеют специальное педагогическое образование. Высокопрофессиональный педагогический коллектив, обладающий опытом и творческим потенциалом. Высокая квалификация педагогов.	Низкая активность некоторых педагогов, затруднения в самостоятельном освоении теоретических вопросов, недостаточная вовлеченность воспитателей в процесс самообразования и инновационной деятельности Отток педагогических кадров в другие отрасли. Отсутствие программ адаптационных сотрудников
Повышение квалификации кадров	Доля педагогов, прошедших за последние 5 лет повышение квалификации/профессиональную переподготовку по профилю педагогической деятельности или иной осуществляемой в ГБДОУ деятельности— 100 %.	Дефицит временных ресурсов. Большая занятость педагогов не позволяет посещать желаемое количество курсов.
Материально-техническая обеспеченность	Наличие функционально-материально-технического оснащения, отвечающего современным требованиям.	Недостаточное количество помещений для дополнительного образования детей. Недостаточное наличие функционально-материально-технического оснащения. Неполное наличие необходимых условий для полномасштабного внедрения информационно-коммуникационных технологий в процесс образования.
Система управления	Четкое распределение функциональных обязанностей в структуре управления. Управленческие решения принимаются на основе обсуждения проблемы, учета мнений и инициатив сотрудников. Доверительные отношения между сотрудниками и администрацией ДОУ, благоприятный психологический климат в ДОУ между участниками педагогического процесса.	Недостаточно высокая инициативность, активность, самостоятельность (эффективность) деятельности органов общественного управления. Отсутствие законодательной ответственности органов общественного управления ГБДОУ. Низкая правовая культура.
Социальное партнёрство	Положительный опыт договорных отношений со школами, библиотекой, учреждением ГБДОУ ДО.	Необходимость поиска новых социальных партнёров с целью расширения образовательного пространства ГБДОУ.

SWOT-анализ потенциала развития ДОУ позволяет предположить, что в настоящее время ДОУ располагает мощными образовательными ресурсами, способными удовлетворить запрос на

получение качественного образовательного продукта, востребованного родителями и широким социумом. Вместе с тем, расширение внутри институциональных возможностей сдерживается рядом существующих ограничений, находящихся вне зоны компетенции ГБДОУ.

По результатам SWOT – анализ можно сказать следующее:

Сильные стороны потенциала развития образовательного учреждения:

- Высокий инновационный потенциал педагогов ГБДОУ, проведение на базе ГБДОУ обучающих семинаров для педагогов и руководящих работников образования.
- Благоприятный психологический климат в ГБДОУ.
- Наличие специалистов для организации психолого-педагогического сопровождения Образовательного процесса.
- Положительная репутация ГБДОУ в социуме, позитивный имидж.
- Трансляция передового педагогического опыта (регулярные публикации опыта работы педагогов ДОУ в сборниках научно-практических конференций различного уровня).
- Широкий спектр предоставляемых бесплатных услуг (образовательные, оздоровительные, коррекционные, консультационные).
- Востребованность и удовлетворённость предлагаемыми услугами родителями ГБДОУ.

Слабые стороны потенциала развития образовательного учреждения:

- Высокий процент педагогов, имеющих большой стаж работы в ДОУ и недостаточным владением новейшими технологиями в работе с детьми
- Недостаточное количество разработок инновационных технологий в образовательном и оздоровительном процессе для работы с детьми
- Большая наполняемость групп.
- Отсутствие постоянной научно-методической поддержки со стороны институтов детства.
- Малоактивная позиция родителей в воспитательно-образовательном процессе ДОУ, связанная с дефицитом времени.

Для дальнейшего успешного развития детского сада необходимо наметить следующие задачи на 2022 год:

1. Выработать стратегию развития воспитательной системы ГБДОУ на основе анализа его слабых и сильных сторон.
2. Разработать информационную систему, обеспечивающую эффективную коммуникационную связь между педагогами, родителями, и администрацией.
4. Постоянно повышать квалификацию педагогического коллектива, особое внимание уделить повышению квалификации воспитателей.
5. Расширять социальное партнерство с учреждениями культуры, физкультуры и спорта в целях разностороннего развития детей
6. Использовать в педагогической деятельности педагогов современных инновационных и информационно-коммуникативных технологий
7. Провести работу по созданию культурных ценностей в ДОУ, выработке совместных ценностей в деле воспитания детей, признаваемых и одобряемых сотрудниками, родителями, обществом.

13.04.2022

Заведующий _____ Н.И. Дударева